

Analiza stanu gospodarki odpadami  
komunalnymi na terenie  
Gminy Kudowa - Zdrój za rok 2013



**Zamawiający:**

Gmina Kudowa - Zdrój  
Urząd Miasta w Kudowie - Zdroju  
ul. Zdrojowa 24  
57-350 Kudowa - Zdrój

**Wykonawca:**

Green Key  
ul. Nowy Świat 10a/15  
60 - 583 Poznań  
www.greenkey.pl



# Analiza stanu gospodarki odpadami komunalnymi na terenie Gminy Kudowa - Zdrój za rok 2013



**Kierownik projektu:**

mgr Joanna Masiota-Tomaszewska

**Autorzy opracowania:**

mgr Joanna Masiota-Tomaszewska  
mgr Wojciech Pająk  
mgr Joanna Walkowiak

Wrzesień, 2014 r.



**SPIS TREŚCI**

1.	WSTĘP .....	5
2.	GENEZA NOWELIZACJI USTAWY O UTRZYMANIU CZYSTOŚCI I PORZĄDKU W GMINACH.....	5
2.1.	NOWELIZACJA USTAWY Z DNIA 25.01.2013 r.....	7
2.2.	USTAWOWE ZADANIA SAMORZĄDÓW W NOWYM SYSTEMIE GOSPODAROWANIA ODPADAMI KOMUNALNYMI .....	9
3.	KONTROWERSJE WOKÓŁ USTAWY O UTRZYMANIU CZYSTOŚCI I PORZĄDKU W GMINACH.....	10
4.	WYROK TRYBUNAŁU KONSTYTUCYJNEGO .....	13
5.	PROJEKT NOWELIZACJI USTAWY O UTRZYMANIU CZYSTOŚCI I PORZĄDKU W GMINACH.....	14
6.	DZIAŁANIA GMINY KUDOWA - ZDRÓJ ZWIĄZANE Z WDRAŻANIEM NOWEGO SYSTEMU GOSPODAROWANIA ODPADAMI KOMUNALNYMI .....	18
6.1.	PODEJMOWANIE UCHWAŁ PRZEZ RADĘ MIEJSKĄ KUDOWY - ZDRÓJU .....	18
6.1.1.	Uchwała w sprawie regulaminu utrzymania czystości i porządku na terenie Gminy Kudowa - Zdrój .....	18
6.1.2.	Uchwała w sprawie wyboru metody ustalenia opłaty za gospodarowanie odpadami komunalnymi oraz ustalenia wysokości stawki tej opłaty od właścicieli nieruchomości na terenie gminy Kudowa - Zdrój .....	19
6.1.3.	Uchwała w sprawie terminu, częstotliwości i trybu uiszczenia opłaty za gospodarowanie odpadami komunalnymi na terenie Gminy Kudowa - Zdrój .....	20
6.1.4.	Uchwała w sprawie wzoru deklaracji o wysokości opłaty za gospodarowanie odpadami komunalnymi, składanej przez właścicieli nieruchomości, na których zamieszkują mieszkańcy .....	20
6.1.5.	Uchwała w sprawie szczegółowego sposobu i zakresu świadczenia usług w zakresie odbierania odpadów komunalnych od właścicieli nieruchomości na terenie gminy Kudowa – Zdrój i zagospodarowania tych odpadów, w zamian za uiszczoną przez właściciela nieruchomości opłatę za gospodarowanie odpadami komunalnymi.....	21
6.1.6.	Uchwała w sprawie odbierania odpadów komunalnych od właścicieli nieruchomości, na których nie zamieszkują mieszkańcy, a powstają odpady komunalne. ....	22
6.2.	PRZETARG NA ODBIÓR ODPADÓW KOMUNALNYCH OD WŁAŚCICIELI NIERUCHOMOŚCI ZAMIESZKAŁYCH I NIEZAMIESZKAŁYCH Z TERENU GMINY KUDOWA - ZDRÓJ.....	22
6.3.	ORGANIZACJA PUNKTU SELEKTYWNEGO ZBIERANIA ODPADÓW KOMUNALNYCH (PSZOK) NA TERENIE GMINY KUDOWA - ZDRÓJ .....	24
6.4.	SPORZĄDZANIE ROCZNEGO SPRAWOZDANIA Z REALIZACJI ZADAŃ Z ZAKRESU GOSPODAROWANIA ODPADAMI KOMUNALNYMI .....	25
6.5.	PROWADZENIE EWIDENCJI UMÓW NA ODBIERANIE ODPADÓW KOMUNALNYCH I OPRÓŻNIANIE ZBIORNIKÓW BEZODPŁYWOWYCH .....	27
6.6.	PROWADZENIE REJESTRU DZIAŁALNOŚCI REGULOWANEJ W ZAKRESIE ODBIERANIA ODPADÓW KOMUNALNYCH OD WŁAŚCICIELI NIERUCHOMOŚCI ....	28
6.7.	PROWADZENIE DZIAŁAŃ INFORMACYJNYCH I EDUKACYJNYCH.....	29
7.	GMINA KUDOWA - ZDRÓJ W POŁUDNIOWYM REGIONIE GOSPODARKI ODPADAMI KOMUNALNYMI .....	32
8.	ILOŚCIOWE WSKAŹNIKI MONITOROWANIA NOWEGO SYSTEMU GOSPODAROWANIA ODPADAMI KOMUNALNYMI – EFEKTYWNOŚĆ NOWEGO SYSTEMU.....	34

8.1.	WSKAŹNIKI MONITOROWANIA NOWEGO SYSTEMU GOSPODAROWANIA ODPADAMI KOMUNALNYMI .....	35
8.2.	OSIĄGNIĘTE PRZEZ GMINĘ KUDOWA - ŹRÓJ POZIOMY EKOLOGICZNE W 2013 ROKU .....	39
8.3.	ANALIZA LICZBY LUDNOŚCI GMINY KUDOWA - ŹRÓJ ORAZ ILOŚCI WYTWARZANYCH ODPADÓW .....	48
9.	KOSZTY FUNKCJONOWANIA NOWEGO SYSTEMU GOSPODAROWANIA ODPADAMI KOMUNALNYMI .....	50
10.	WNIOSKI I ZALECENIA DLA GMINY KUDOWA - ŹRÓJ .....	52
10.1.	ZALECENIA DOTYCZĄCE EGZEKUCJI OPŁAT ZA GOSPODAROWANIE ODPADAMI KOMUNALNYMI .....	52
10.2.	ZALECENIE DOTYCZĄCE SELEKTYWNEGO ZBIERANIA ODPADÓW KOMUNALNYCH – OBOWIĄZEK NIE WYBÓR .....	53
10.3.	ZALECENIA DOTYCZĄCE DEKLARACJI O WYSOKOŚCI OPŁATY ZA GOSPODAROWANIE ODPADAMI KOMUNALNYMI .....	54
10.4.	ZALECENIE PODJĘCIA UCHWAŁY W SPRAWIE DODATKOWYCH USŁUG .....	55
10.5.	FINANSOWANIE DZIAŁAŃ INFORMACYJNO-EDUKACYJNYCH W RAMACH OPŁATY ZA GOSPODAROWANIE ODPADAMI KOMUNALNYMI ORAZ ZALECENIA DOTYCZĄCE PROWADZENIA KAMPANII EDUKACYJNYCH Z ZAKRESU GOSPODAROWANIA ODPADAMI KOMUNALNYMI .....	56
10.6.	NIŻSZE STAWKI OPŁATY ZA GOSPODAROWANIE ODPADAMI KOMUNALNYMI DLA RODZIN WIELODZIETNYCH .....	58
11.	PODSUMOWANIE .....	59
	WYKORZYSTANE MATERIAŁY I OPRACOWANIA .....	60
	SPIS TABEL .....	61
	SPIS RYCIN .....	61
	SPIS WYKRESÓW .....	61

**Oznaczenia skrótów:**

- PSZOK – punkt selektywnego zbierania odpadów komunalnych;
- RIPOK – regionalna instalacja przetwarzania odpadów komunalnych;
- MBP – mechaniczno – biologiczne przetwarzanie zmieszanych odpadów komunalnych (w RIPOK);
- SIWZ – specyfikacja istotnych warunków zamówienia;
- KPGO 2014 – Krajowy Plan Gospodarki Odpadami 2014;
- TK – Trybunał Konstytucyjny;
- WIOŚ – Wojewódzki Inspektorat Ochrony Środowiska;

## 1. WSTĘP

Znowelizowana ustawa o utrzymaniu czystości i porządku w gminach (Dz. U. z 2013 r. poz. 1399 ze zm.) ma za zadanie uporządkować dotychczasowy system gospodarowania odpadami komunalnymi, objąć systemem zbierania odpadów komunalnych wszystkie rodzaje podmiotów je wytwarzających oraz zwiększyć poziom recyklingu i odzysku odpadów zbieranych selektywnie. Jej celem jest również zwiększenie liczby nowoczesnych instalacji do przetwarzania odpadów komunalnych, ustanowienie jednolitych zasad finansowania odbierania i zagospodarowania odpadów komunalnych na terenie całego kraju, wprowadzenie odpowiedniego sposobu monitorowania postępowania z odpadami komunalnymi oraz rekultywacja składowisk odpadów.

Nowelizacja diametralnie zmienia cały system gospodarowania odpadami komunalnymi, a jej skutki oddziałują zarówno na zajmujących się odbieraniem odpadów komunalnych, samorządy oraz mieszkańców każdej z gmin.

Jak każda rewolucja, tak i „rewolucja śmieciowa” niesie ze sobą szereg problemów dla pojedynczych mieszkańców (wzrost cen, trudności z segregacją), spółdzielni mieszkaniowych (egzekucja opłat od mieszkańców), samorządów (duża ilość nowych zadań związanych z organizacją nowego systemu zarządzania odpadami) oraz podmiotów odbierających odpady komunalne (eliminacja z rynku odpadowego).

Celem niniejszego opracowania jest dokonanie analizy stanu wyjściowego systemu gospodarowania odpadami komunalnymi dla Gminy Kudowa - Zdrój oraz wskazanie wytycznych i zaleceń na przyszłość dla usprawnienia systemu gospodarowania odpadami komunalnymi.

Należy mieć nadzieję, że wszystkie wysiłki włożone w realizację zadań związanych z gospodarką odpadami komunalnymi doprowadzą do realizacji celów określonych przez ustawodawcę m.in.: polepszenia jakości środowiska przyrodniczego Gminy Kudowa - Zdrój.

## 2. GENEZA NOWELIZACJI USTAWY O UTRZYMANIU CZYSTOŚCI I PORZĄDKU W GMINACH

Sejmowa ustawa z dnia 1 lipca 2011 r. o zmianie ustawy o utrzymaniu czystości i porządku w gminach oraz niektórych innych ustaw jest realizacją zobowiązań unijnych Polski w zakresie gospodarki odpadami komunalnymi:

- dyrektywy Parlamentu Europejskiego i Rady 2008/98/WE z dnia 19 listopada 2008 r. w sprawie odpadów oraz uchylająca niektóre dyrektywy (tzw. dyrektywa ramowa o odpadach),
- dyrektywy Rady 1999/31/WE z dnia 26 kwietnia 1999 r. w sprawie składowania odpadów (tzw. dyrektywa składowiskowa).

### Wybrane wymagania dyrektywy ramowej o odpadach:

- zapobieganie powstawaniu odpadów (możliwość ustanowienia celów na poziomie UE w 2014 r.),

- opracowanie i wdrożenie planów gospodarki odpadami i programów zapobiegania powstawaniu odpadów (uwzględnienie hierarchii postępowania z odpadami – traktowanie odpadów jako zasobów),
- selektywne zbieranie odpadów, co najmniej papieru, metali, tworzyw sztucznych i szkła – jako podstawowego warunku zapewnienia wysokiej jakości recyklingu,
- osiągnięcie celów w zakresie przygotowania do ponownego użycia i recyklingu co najmniej 4 frakcji odpadów (papier, tworzywa sztuczne, szkło, metal) pochodzących z gospodarstw domowych (w 2020 r. – 50 %),
- bioodpady – promowanie ich selektywnego zbierania i odpowiedniego przetwarzania.

#### **Wybrane wymagania dyrektywy składowiskowej:**

- pojawienie się definicji pojęcia „*odpady komunalne*”,
- opracowanie i wdrożenie strategii redukcji składowania odpadów ulegających biodegradacji,
- osiągnięcie celów w zakresie redukcji składowania odpadów komunalnych ulegających biodegradacji (dla Polski: 2010 r., 2013 r. i 2020 r. – dopuszczone do składowania nie więcej niż odpowiednio 75 %, 50 % i 35 % odpadów komunalnych ulegających biodegradacji wytworzonych w 1995 r.),
- wprowadzenie zakazu składowania niektórych rodzajów odpadów (w tym odpadów niespełniających kryteriów dopuszczenia do składowania),
- wprowadzenie wymogów dotyczących lokalizacji, budowy, eksploatacji, zamknięcia i monitorowania składowisk odpadów.

W związku z powyższym głównym powodem podjęcia prac nad nowelizacją ustawy o utrzymaniu czystości i porządku w gminach była konieczność transpozycji prawa europejskiego. Ramowa dyrektywa o odpadach weszła w życie w grudniu 2008 r., ale państwa miały czas na wprowadzenie niezbędnych przepisów „ustawowych oraz wykonawczych” do 12 grudnia 2010 r.

Uzasadniona opinia wykazująca brak transpozycji została Polsce dostarczona 16 czerwca 2011 r. w związku z tym 26 czerwca 2012 r. została wniesiona przez Komisję Europejską przeciwko Polsce skarga do Trybunału Sprawiedliwości (sprawa C-308/12). Komisja Europejska zażądała:

- stwierdzenia, że nie przyjmując wszystkich przepisów ustawowych, wykonawczych i administracyjnych niezbędnych do transpozycji dyrektywy 2008/98/WE Parlamentu Europejskiego i Rady z dnia 19 listopada 2008 r. w sprawie odpadów oraz uchylającą niektóre dyrektywy, i w każdym razie nie powiadamiając Komisji o takich przepisach, Rzeczpospolita Polska uchybiła zobowiązaniom ciążącym na niej na mocy art. 40 ust. 1 te same dyrektywy;
- nałożenia na Rzeczpospolitą Polskę zgodnie z art. 260 ust. 3 Traktatu o Funkcjonowaniu Unii Europejskiej okresowej kary pieniężnej za uchybienie obowiązkowi poinformowania o środkach transpozycji dyrektywy 2008/98/WE o dziennej stawce w wysokości 67314,24 euro naliczanej od dnia ogłoszenia wyroku w niniejszej sprawie;
- obciążenie Rzeczpospolitej Polskiej kosztami postępowania.

Przyjęcie nowelizacji ustawy o utrzymaniu czystości i porządku w gminach, a także ustawy z dnia 14 grudnia 2012 r. o odpadach (Dz. U. z 2013 r., poz. 21 ze zm.) oznacza, że kara ta już Polsce nie grozi.

Jednakże pozostałe kary dobowe jakie na Polskę może nałożyć Europejski Trybunał Sprawiedliwości, dotyczące osiągnięcia wymaganych poziomów ograniczenia składowania bioodpadów oraz osiągnięcia odpowiednich poziomów recyklingu dla pozostałych odpadów, stanowią realną groźbę. Szczególnie kara dotycząca ograniczenia składowania bioodpadów. Należy przypomnieć, że okresy przystosowawcze zostały zapisane w Dyrektywie Rady 1999/31/WE z dnia 26 kwietnia 1999 r. w sprawie składowania odpadów. W zgodzie z zapisanym w Dyrektywie harmonogramem Polska zobligowana jest do ograniczania ilości odpadów biodegradowalnych deponowanych na składowiskach w trzech okresach :

- do 75 % wagi ilości odpadów biodegradowalnych z roku 1995 r. do 16.07.2010 r.,
- do 50 % wagi ilości odpadów biodegradowalnych z roku 1995 r. do 16.07.2013 r.,
- do 35 % wagi ilości odpadów biodegradowalnych z roku 1995 r. do 16.07.2020 r.

W lipcu 2010 r. zakończył się pierwszy etap przystosowawczy. Niestety zakładany poziom nie został osiągnięty przez Polskę. W konsekwencji Komisja Europejska może wydać opinię, w której wskaże Rządowi Polski uchybienia i wyda zalecenia, dotyczące działań, które należy podjąć, aby je usunąć. Jeśli nie zostaną one zrealizowane, wówczas Komisja będzie mogła zwrócić się do Europejskiego Trybunału Sprawiedliwości z wnioskiem o nałożenie w drodze rozprawy sądowej na nasz kraj kary dobowej lub/i jednorazowej kary ryczałkowej. Sam fakt naruszenia przez państwo członkowskie zobowiązań wynikających z porządku prawnego Unii Europejskiej nie pociąga za sobą (natychmiast i automatycznie) nałożenia okresowej kary finansowej czy też kary ryczałkowej. Pierwszym etapem w takich sytuacjach jest wyrok Europejskiego Trybunału Sprawiedliwości, stwierdzający winę państwa członkowskiego i wzywający do uregulowania sytuacji. Dopiero w przypadku, gdy dane państwo uchyli się od zastosowania do wyroku ETS, nakładana jest na nie kara o wymiarze pieniężnym.

Drugi okres przystosowawczy minął 16.07.2013 r., a zakładany poziom również nie został osiągnięty przez Polskę. Jeśli Komisja Europejska uzna, że ma już dość czekania na Polskę, przeprowadzi postępowanie i wyznaczy karę. Już dziś jej wysokość wynosi blisko 200 mln euro.

## **2.1. NOWELIZACJA USTAWY Z DNIA 25.01.2013 r.**

Nowy system gospodarki odpadami komunalnymi na terenie Polski został wprowadzony nowelizacją ustawy o utrzymaniu czystości i porządku w gminach z dnia 01.07.2011 r. Wielu ekspertów zajmujących się rynkiem odpadowym twierdziło, że dla twórców nowelizacji ważniejsze było wykazanie samej intencji szybkiego wdrożenia ustawy w celu zwiększenia szans na uniknięcie ewentualnych kar dobowych, niż stworzenie dobrego prawa. Podejście takie było obarczone ryzykiem rychłej konieczności nowelizowania ustawy, jeszcze zanim wejdzie ona w życie.

Zgodnie z tymi przewidywaniami w Dzienniku Ustaw z dn. 19.02.2013 r., poz. 228, opublikowano ustawę z dnia 25 stycznia 2013 r. o zmianie ustawy o utrzymaniu czystości i porządku w gminach. Zmiany w przepisach zaczęły obowiązywać od dnia 5 marca 2013 r.

Przede wszystkim ponowna nowelizacja miała na celu wprowadzenie rozwiązań umożliwiających gminom racjonalną i elastyczną politykę w zakresie ustalania opłat za odbieranie odpadów komunalnych od właścicieli nieruchomości i gospodarowania tymi odpadami.

Poniżej przedstawiono wszystkie zmiany wynikające z nowelizacji ustawy o utrzymaniu czystości i porządku w gminach z 2013 r.

*Art. 5 ust. 1 pkt 1* stanowił, iż wyposażenie nieruchomości w pojemniki służące do zbierania odpadów komunalnych oraz ich utrzymywanie w odpowiednim stanie jest obowiązkiem właściciela nieruchomości. Regulacja ta uniemożliwiała gminom podjęcie stosownych rozstrzygnięć w przypadku chęci przejęcia przez nie tego obowiązku wraz z finansowaniem takiego przedsięwzięcia w ramach kosztów odbierania odpadów komunalnych od właścicieli nieruchomości. Zmiana zawarta w art. 1 pkt 1 ustawy o zmianie ustawy o utrzymaniu czystości i porządku w gminach z dnia 25 stycznia 2013 r. umożliwia gminom, na mocy uchwały rady gminy, przejęcie wskazanych powyżej obowiązków. Ustawodawca podkreślał, iż tego typu rozwiązania będą dodatkowym bodźcem zachęcającym mieszkańców do selektywnego zbierania odpadów.

Wprowadzenie *art. 6r, ust. 2a* umożliwiło finansowanie przez gminy z opłat pobranych za gospodarowanie odpadami komunalnymi wyposażenia nieruchomości w pojemniki, a także worki do zbierania odpadów komunalnych oraz utrzymywanie ich w należytym stanie.

W związku ze zmianą *art. 6j* ustawy gminy uzyskały wybór różnych metod ustalania opłat dla poszczególnych części obszaru gmin (np. części wyposażonej w wodociągi - według zużycia wody, natomiast co do pozostałego obszaru - według innej metody). Dotychczas obowiązujące przepisy pozwalały na wybór jednolitej metody na całym obszarze gminy. Uregulowanie takie spotkało się z krytyką ze strony samorządów, które oceniały je jako rozwiązanie niepozwalające na elastyczne podejście do wyboru metody dostosowanej do warunków występujących w poszczególnych częściach terenu gminy.

Zapis *art. 6j ust. 5* nowelizowanej ustawy pozwalał radzie gminy wybrać jedną z metod ustalania opłaty dla nieruchomości o charakterze mieszanym. Jedną z tych wskazanych metod jest ustalanie opłaty w zależności od powierzchni lokalu mieszkalnego, co nie może mieć zastosowania przy prowadzeniu działalności. Zmiana umożliwiła stosowanie tej metody w przypadku nieruchomości o charakterze mieszanym, z tym iż zamiast powierzchni mieszkalnej w przypadku działalności opłata będzie mogła być ustalana z uwzględnieniem powierzchni użytkowej lokalu.

Zmiany w *art. 6k* stanowią konsekwencję zmian w art. 6j, ponadto w art. 6k dodano ust. 4, który mówi, iż rada gminy może różnicować stawki opłat, wprowadzać zwolnienia przedmiotowe, ustanawiać dopłaty dla właścicieli nieruchomości.

Poprawka *art. 6l* poprzez wprowadzenie możliwości poboru opłaty w drodze inkasa, ułatwiła gminom egzekwowanie opłaty za gospodarowanie odpadami komunalnymi, a właścicielom nieruchomości jej uiszczanie.

Wykonanie obowiązku składania deklaracji poprzez wprowadzenie możliwości jej składania drogą elektroniczną zostały wprowadzone art. 6m i 6n noweli.

W przypadku większości gmin, w zakresie należności pieniężnych, w tym z tytułu podatków i opłat, dla których organ gminy jest właściwy do ich ustalenia lub określania i pobierania, organem egzekucyjnym jest naczelnik urzędu skarbowego. Oznacza to, że w takim przypadku organ gminy musi wystawić tytuł wykonawczy, zaś w postępowaniu egzekucyjnym prowadzonym przez właściwego naczelnika urzędu skarbowego uczestniczy jako wierzyciel. Dodanie *art. 6qa* miało ułatwić gminom egzekucję należności pieniężnych z tytułu opłaty za gospodarowanie odpadami komunalnymi, o której mowa w ustawie o utrzymaniu czystości i porządku w gminach, poprzez nadanie wójtowi, burmistrzowi, prezydentowi miasta uprawnień organu egzekucyjnego.



Zmiana *art. 6r ust. 1a* przesądza, iż opłaty za gospodarowanie odpadami komunalnymi stanowią, a nie jak dotychczas mogą stanowić, dochód związku międzygminnego, w przypadku przejęcia przez ten związek zadań gmin w zakresie zapewniania utrzymania czystości i porządku.

Natomiast wprowadzony *ust. 2a w art. 6r* zawiera regulację analogiczną do przyjętej w dodawanym *art. 6qa*. Przepis ten stanowi, iż organem egzekucyjnym jest zarząd związku międzygminnego w stosunku do opłat za gospodarowanie odpadami komunalnymi, w przypadku przejęcia przez związek gminny zadań, o których mowa w *art. 3 ust. 2* ustawy z dnia 13 września 1996 r. o utrzymaniu czystości i porządku w gminach.

## **2.2. USTAWOWE ZADANIA SAMORZĄDÓW W NOWYM SYSTEMIE GOSPODAROWANIA ODPADAMI KOMUNALNYMI**

Według ustawy o utrzymaniu czystości i porządku w gminach (Dz. U. z 2013 r. poz. 1399 ze zm.) samorządy są zobowiązane do następujących zadań w zakresie gospodarowania odpadami komunalnymi:

1. Organizacja przetargów na odbieranie odpadów komunalnych od właścicieli nieruchomości, albo przetarg na odbieranie i zagospodarowanie tych odpadów.
2. Ustalenie opłat za gospodarowanie odpadami komunalnymi (wybór metody naliczania, opracowanie wzoru deklaracji o wysokości opłaty za gospodarowanie odpadami komunalnymi, egzekucja opłat, wydawanie decyzji itp.).
3. Sporządzanie rocznych sprawozdań do Marszałka województwa i WIOŚ z zakresu gospodarowania odpadami komunalnymi.
4. Prowadzenie kontroli przestrzegania i stosowania przepisów ustawy o utrzymaniu czystości i porządku w gminach.
5. Opracowanie nowego regulaminu utrzymania czystości i porządku dostosowanego do zmian prawnych wynikających z nowelizacji ustawy.
6. Osiągnięcie wymaganych ustawą określonych poziomów ekologicznych (ograniczenie składowania odpadów biodegradowalnych; osiągnięcie określonych poziomów recyklingu).
7. Przeprowadzenie corocznych analiz stanu gospodarki odpadami komunalnymi na terenie gminy, w celu weryfikacji możliwości organizacyjnych i technicznych.
8. Prowadzenie działań informacyjnych i edukacyjnych w zakresie prawidłowego gospodarowania odpadami komunalnymi.
9. Prowadzenie rejestru działalności regulowanej w zakresie odbierania odpadów komunalnych od właścicieli nieruchomości.
10. Tworzenie warunków do wykonywania prac związanych z utrzymaniem czystości i porządku na terenie gminy lub zapewnienie wykonania tych prac przez tworzenie odpowiednich jednostek organizacyjnych.
11. Zapewnienie budowy, utrzymania i eksploatacji własnych lub wspólnych z innymi gminami:
  - a) regionalnych instalacji do przetwarzania odpadów komunalnych,
  - b) stacji zlewnych, w przypadku gdy podłączenie wszystkich nieruchomości do sieci kanalizacyjnej jest niemożliwe lub powoduje nadmierne koszty,
  - c) instalacji i urządzeń do zbierania, transportu i unieszkodliwiania zwłok zwierzęcych lub ich części,

- d) szaletów publicznych.
12. Objęcie wszystkich właścicieli nieruchomości na terenie gminy systemem gospodarowania odpadami komunalnymi (objęcie system nieruchomości zamieszkałych jest obowiązkowe, natomiast nieruchomości niezamieszkałych fakultatywne).
  13. Prowadzenie nadzoru nad gospodarowaniem odpadami komunalnymi, w tym realizacja zadań powierzonych podmiotom odbierającym odpady komunalne od właścicieli nieruchomości.
  14. Wdrożenie selektywnego zbierania odpadów komunalnych obejmujące co najmniej następujące frakcje odpadów:
    - a) papieru,
    - b) metalu,
    - c) tworzywa sztucznego,
    - d) szkła i opakowań wielomateriałowych,
    - e) odpadów komunalnych ulegających biodegradacji.
  15. Tworzenie punktów selektywnego zbierania odpadów komunalnych w sposób zapewniający łatwy dostęp dla wszystkich mieszkańców gminy, w tym wskazanie miejsc, w których mogą być prowadzone zbiórki zużytego sprzętu elektrycznego i elektronicznego pochodzącego z gospodarstw domowych.
  16. Zapobieganie zanieczyszczaniu ulic, placów i terenów otwartych, w szczególności przez: zbieranie i pozbywanie się błota, śniegu, lodu oraz innych zanieczyszczeń uprzągniętych z chodników przez właścicieli nieruchomości oraz odpadów zgromadzonych w przeznaczonych do tego celu pojemnikach ustawionych na chodniku.
  17. Utrzymywanie czystości i porządku na przystankach komunikacyjnych, których właścicielem lub zarządzającym jest gmina oraz które są położone na jej obszarze przy drogach publicznych bez względu na kategorię tych dróg.

### **3. KONTROWERSJE WOKÓŁ USTAWY O UTRZYMANIU CZYSTOŚCI I PORZĄDKU W GMINACH**

Nowelizacje ustawy o utrzymaniu czystości i porządku w gminach prowadzą do zwrócenia sektorowi publicznemu kontroli nad rynkiem odpadowym w celu wypełnienia zobowiązań Polski dotyczących ograniczenia składowania bioodpadów oraz zwiększenia poziomów recyklingu, których sektor prywatny nie był w stanie wypełnić. Proponowane przepisy są krokiem we właściwą stronę, jednak wymagają istotnego poprawienia w związku z licznymi ułomnościami oraz kontrowersjami, jakie wzbudzają.

Aby osiągnąć wymagane przez Unię Europejską poziomy ekologiczne Minister Środowiska wydał następujące rozporządzenia:

- w sprawie poziomów ograniczenia masy odpadów komunalnych ulegających biodegradacji przekazywanych do składowania oraz sposobu obliczania poziomu ograniczania masy tych odpadów (Dz. U. 2012 poz. 676),
- w sprawie poziomów recyklingu, przygotowania do ponownego użycia i odzysku innymi metodami niektórych frakcji odpadów komunalnych (Dz. U. 2012 poz. 645).

Niestety, choć wymienione powyżej akty normatywne są jednymi z najważniejszych elementów nowego systemu gospodarowania odpadami komunalnymi zawierają wiele

błędów, a przez to sprawiają wrażenie, że nie zostały dobrze przemyślane przez Ministerstwo Środowiska oraz zostały stworzone w zbytnim pośpiechu.

Już przy wstępnej analizie tych rozporządzeń można dostrzec następujące poważne błędy, które powinny jak najszybciej zostać naprawione:

- Przy obliczaniu poziomów ograniczania składowania bioodpadów wzięto pod uwagę ilość odpadów odebranych w danym roku, a nie wytworzonych na terenie gminy. Im mniej gmina odbierze odpadów, tym mniej będzie musiała odzyskiwać, co oznacza że nowe przepisy mogą motywować samorządy do ukrywania przed oficjalnym obrotem części odpadów komunalnych. Spowoduje to, iż jeden z głównych celów nowelizacyjnych – likwidacja dzikich wysypisk odpadów może być realizowany w znacznie mniejszym zakresie, niż się zakłada, zwłaszcza w małych gminach wiejskich, w których koszty logistyczne ze względu na rozproszoną zabudowę są wysokie.
- Podstawą do obliczenia wymaganej masy bioodpadów do redukcji jest szacowany poziom wytwarzania z 1995 r., liczba ludności, a tym samym ilość wytwarzanych odpadów komunalnych na poziomie gminy mogła bardzo istotnie się zmienić. Skutkować to będzie nadmiernym obciążeniem wymogami gmin, do których ludność napłynęła, a uzyskaniem lepszych kryteriów przez gminy, z których ludność wyemigrowała.
- Nie uwzględniono również, iż przez 15 lat wiele gmin zmieniło swój typ z wiejskich na miejsko-wiejskie i miejskie, co przy zastosowaniu zaproponowanych wzorów również będzie mieć wpływ na wymagane poziomy redukcji składowania bioodpadów.
- Przy ustalaniu wzorów obliczeniowych nie wzięto również bardzo istotnego czynnika, który wpływa na ilość wytwarzanych odpadów komunalnych na terenie gminy, a mianowicie ilości odpadów wytwarzanych przez turystów przebywających na terenie gminy lub zakłady przemysłowe. Doprowadzi to do tego, że gminy o dużym potencjale turystycznym (takie jak Kudowa - Źródło) lub silnie uprzemysłowione, nie będą w stanie osiągnąć wymaganych poziomów ograniczenia bioodpadów. Co więcej, gminy takie znacznie przekroczą dozwolone poziomy, co skutkować będzie potężnymi karami finansowymi nakładanymi przez WIOŚ.

Wprawdzie nowe przepisy przekazują samorządom władztwo nad systemem gospodarowania odpadami komunalnymi to jednak utrzymują pierwszeństwo sektora prywatnego w dostępie do zadań związanych z ich przewozem oraz zagospodarowaniem. Ustawodawca nie przedstawił wyjaśnień co do motywów, jakimi się kierował, przewidując taki model funkcjonowania systemu gospodarki odpadami komunalnymi. Zmuszanie samorządów do przekształceń własnościowych własnych przewoźników w spółki prawa handlowego oraz do udzielania pierwszeństwa przedsiębiorstwom prywatnym nie jest zasadne, a model taki jest sprzeczny z modelami gospodarki odpadowej funkcjonującymi w krajach będących liderami innego niż składowanie sposobu zagospodarowywania odpadów komunalnych.

Unormowania ustawy w sposób nieuzasadniony wprowadzają uprzywilejowany status przedsiębiorstw prywatnych względem przedsiębiorstw gminnych oraz pozostawiają nieszczelności w systemie gospodarki odpadami.

Kwestia naliczania opłaty „śmieciowej” jest chyba najbardziej kontrowersyjnym elementem nowego systemu gospodarowania odpadami komunalnymi. Wysokość tej opłaty w największym stopniu będzie interesowała przeciętnego mieszkańca. Dotyczy to zwłaszcza obszarów wiejskich, gdzie ludność nie ponosiła dotychczas realnych kosztów

zagospodarowania odpadów i przynajmniej w trakcie kilku pierwszych lat funkcjonowania ustawy nie będzie akceptowała tych kosztów.

Wydawałoby się, że do tak zasadniczego i drażliwego społecznie elementu nowego systemu ustawodawca podejdzie z najwyższą uwagą i rozmysłem. A jednak właśnie do zapisów zawartych w ustawie o utrzymaniu czystości i porządku w gminach dotyczących opłaty śmieciowej konstytucjoniści mają najwięcej zastrzeżeń.

Przede wszystkim, ustawa o utrzymaniu czystości i porządku w gminach jako akt regulacji dotyczący opłaty za gospodarowanie odpadami komunalnymi nie określa zakresu, w jakim może działać rada gminy, ustalając wysokość stawki opłaty. Ustawodawca powinien był ustalić kwotowe określenie minimalnej i maksymalnej wielkości tego świadczenia.

W analizowanej ustawie nie znajduje się także wymagany przez Konstytucję zakres, w którym rada gminy uzyskuje kompetencję do precyzowania stawki opłaty. Ustawodawca zdecydował się jedynie na niejasne określenie, że wysokość tej opłaty może zależeć m.in. od liczby mieszkańców gminy i ilości wytwarzanych na jej terenie odpadów czy kosztów funkcjonowania systemu gospodarowania odpadami. Takie rozwiązanie normatywne, zawierające tylko swoiste wytyczne, które musi wziąć pod uwagę organ gminy, nie pozwala jednostce - na podstawie samego tekstu ustawy - na uzyskanie choćby minimalnej wiedzy na temat zakresu nałożonego na nią przez ustawę obowiązku daninowego.

Każdy obowiązek daninowy musi wynikać wprost z ustawy. Postanowienia ustawy o utrzymaniu czystości i porządku w gminach dalekie są natomiast od precyzyjności, gdyż ten akt normatywny nie określa w sposób wiążący organu gminy ani sposobu obliczania opłaty, ani granic jej wysokości. Natomiast jedynie takie zagadnienia, które mają charakter drugorzędny, mogą być odsyłane do regulacji w aktach niższej rangi niż ustawa. Oznacza to, że takich kwestii, jak warunki ponoszenia opłaty za gospodarowanie odpadami czy częstotliwość takiej opłaty, nie wolno regulować w żadnym akcie normatywnym poza ustawą.

Mimo niezbitych dowodów na to, iż zapisy dotyczące opłaty „śmieciowej” są niezgodne z konstytucją i należało by jak najszybciej je poprawić, to nowelizacja ustawy z 2013 r. nie dotyczyła tej kwestii, a wprowadziła jedynie możliwości łączenia kilku metod naliczania opłaty na terenie gminy.

Wątpliwości budzi również zobowiązanie właścicieli nieruchomości do informowania burmistrza, prezydenta lub wójta w terminie 14 dni o zmianie danych będących podstawą ustalenia wysokości należnej opłaty (np. zmiana liczby mieszkańców) oraz do składania w takim samym terminie deklaracji o wysokości miesięcznej opłaty za zagospodarowanie odpadów. Nie należy się spodziewać terminowego wykonania tych przepisów przez mieszkańców, a przepisy te w okresie przejściowym spowodują ogromny chaos w urzędach dużych gmin, które w krótkim czasie będą musiały obsługiwać tysiące dokumentów i z oczywistych powodów nie będą mogły tego dokonać w krótkim terminie.

Ponadto należy zauważyć, że duża część ludności z pewnością będzie podejmowała próby unikania opłat (dotyczy to zwłaszcza obszarów wiejskich). W sytuacji, gdy obowiązek meldunkowy nie jest praktycznie do wyegzekwowania i w dodatku są plany jego zniesienia, gmina nie będzie miała faktycznej kontroli nad tym, ile osób na jej terenie powinno płacić za zagospodarowanie odpadów. Skutek będzie taki, że uczciwie je ponoszący, będą musieli zapłacić za unikających opłat w postaci zwiększonej stawki, bo przecież trudno oczekiwać, że gminy pokryją niedobory z innych źródeł, w sytuacji deficytu środków na inne zadania.

## 4. WYROK TRYBUNAŁU KONSTYTUCYJNEGO

W dniu 28 listopada 2013 roku odbyła się rozprawa przed Trybunałem Konstytucyjnym, której przedmiotem była ocena zgodności z Konstytucją RP niektórych przepisów ustawy o utrzymaniu czystości i porządku w gminach. Wnioski skierowane do TK zawierały zarzuty koncentrujące się wokół trzech podstawowych problemów:

- a) konieczności organizacji przez gminy przetargów na odbiór albo odbiór i zagospodarowanie odpadów komunalnych, w sytuacji gdy gmina posiada własną spółkę lub zakład budżetowy,
- b) definicji właściciela nieruchomości w kontekście zabudowy wielorodzinnej (problem statusu spółdzielni i wspólnot mieszkaniowych),
- c) niedoprecyzowania przepisów dotyczących stawek opłat za gospodarowanie odpadami komunalnymi (brak określenia maksymalnych stawek opłat) oraz zwolnień przedmiotowych i dopłat.

Po zapoznaniu się z opiniami instytucji skarżących zapisy ustawy oraz opinią przedstawicieli Ministerstwa Środowiska, TK wydał wyrok uwzględniający w części złożone wnioski:

- art. 6k ust. 1 i 2 w zakresie, w jakim nie przewiduje maksymalnej wysokości opłaty za gospodarowanie odpadami komunalnymi, jest niezgodny z art. 84 i art. 217 Konstytucji,
- art. 6k ust. 4 w zakresie, w jakim upoważnia radę gminy do wprowadzenia zwolnienia przedmiotowego, jest niezgodny z art. 168 w związku z art. 217 Konstytucji,
- art. 6k ust. 4 w zakresie, w jakim upoważnia radę gminy do ustanowienia dopłat dla właścicieli nieruchomości, jest niezgodny z art. 168 w związku z art. 217 Konstytucji.

W pozostałym zakresie Trybunał Konstytucyjny nie uwzględnił Wniosków złożonych przez Wnioskodawców, stwierdzając, iż:

- art. 6d ust. 1 i art. 6e są zgodne z art. 166 ust. 1 Konstytucji,
- art. 6h i art. 6m ust. 1 w związku z art. 6c są zgodne z art. 2 Konstytucji,
- art. 6h i art. 6m ust. 1 w związku z art. 2 ust. 1 pkt 4 są zgodne z art. 2 Konstytucji,
- art. 6h i art. 6m ust. 1 w związku z art. 2 ust. 3 są zgodne z art. 2 Konstytucji,
- art. 6k ust. 3 i art. 6j ust. 2a są zgodne z art. 168 w związku z art. 217 Konstytucji,
- art. 6l ust. 1 jest zgodny z art. 168 w związku z art. 217 Konstytucji.

Trybunał dał Sejmowi 18 miesięcy, by dostosować zakwestionowane przepisy do wymogów konstytucyjnych. W tym czasie Sejm będzie musiał ustalić, jaka ma być maksymalna stawka opłaty i na jakiej podstawie obliczana. Bez maksymalnej stawki danina publiczna nie może być uznana za zgodną z konstytucją. TK uznał również, iż ustawa daje gminom zbyt dużą dowolność przy ustalaniu dopłat dla właścicieli nieruchomości, a także zwolnień od opłaty.

Nie podważono samej idei organizowania przetargów na odbieranie odpadów komunalnych - w tym zakresie umorzono postępowanie. TK nie dopatrył się też niezgodności z konstytucją artykułów 6h i 6m ust. 1 - nakładających na właścicieli nieruchomości obowiązek uiszczania opłaty za gospodarowanie odpadami komunalnymi oraz składania deklaracji o jej wysokości. W uzasadnieniu wyjaśniono, że z przepisów tych wynika jednak jednoznacznie, że podmiotami zobowiązanymi do ponoszenia opłaty oraz do złożenia deklaracji są właściciele nieruchomości, przez których rozumie się także „współwłaścicieli, użytkowników wieczystych oraz jednostki organizacyjne i osoby

posiadające nieruchomości w zarządzie lub użytkowaniu, a także inne podmioty władające nieruchomością”. Nie rozstrzygnięto jednak wprost, na którym z tych podmiotów spoczywa obowiązek wynikający z art. 6h i 6m ustawy, w sytuacji gdy kilka podmiotów spełnia kryterium definicji „właściciela nieruchomości”. Nie uregulowano też ewentualnej solidarnej odpowiedzialności posiadaczy nieruchomości, w razie gdy nie zostaną wypełnione obowiązki wynikające z ustawy.

## **5. PROJEKT NOWELIZACJI USTAWY O UTRZYMANIU CZYSTOŚCI I PORZĄDKU W GMINACH.**

W dniu 14.03.2014 r. grupa posłów klubu parlamentarnego Platforma Obywatelstwa skierowała do Marszałka Sejmu projekt ustawy o zmianie ustawy o utrzymaniu czystości i porządku w gminach oraz o zmianie ustawy o własności lokali. W mediach projekt ten nazywany jest „małą nowelizacją”. Ma ona na celu rozwiązanie najpilniejszych bieżących kwestii związanych z nowym systemem gospodarowania odpadami. Natomiast w II połowie roku ma pojawić się „duża” systemowa nowelizacja. Ma ona poruszać kwestie wymagające głębszych analiz m.in. konieczności organizacji przetargów na odbieranie odpadów komunalnych oraz określenie górnych stawek opłat za gospodarowanie odpadami komunalnymi.

Poniżej zamieszczono uzasadnienie do projektu tzw. małej nowelizacji z dnia 14.03.2014 r.

Projekt ustawy o zmianie ustawy o utrzymaniu czystości i porządku w gminach oraz o zmianie ustawy o własności lokali wprowadza najpilniejsze zmiany w zakresie gospodarki odpadami komunalnymi, niezbędne dla uniknięcia rozbieżności interpretacyjnych ustawy o utrzymaniu czystości i porządku w gminach oraz zapewniające jej prawidłowe funkcjonowanie. Jest to uwzględnienie najczęściej zgłaszanych problemów utrudniających stosowanie ustawy, zgłaszanych przez gminy, przedsiębiorców uczestniczących w odbieraniu i gospodarowaniu odpadami komunalnymi oraz przez właścicieli nieruchomości. Nie zostały objęte zakresem projektowanej nowelizacji zmiany problemowe, wymagające pogłębionej analizy, jak chociażby wdrożenie wyroku Trybunału Konstytucyjnego z dnia 28 listopada 2013 r., sygn. 17/12, który orzekł o konieczności uzupełnienia przez ustawodawcę przepisu art. 6k o określenie maksymalnej wysokości opłaty za gospodarowanie odpadami komunalnymi, a także nałożył obowiązek zmiany przepisów dotyczących zwolnień przedmiotowych i dopłat - tego rodzaju zmiany mają być przedmiotem odrębnej nowelizacji. Część zmian ma charakter „czyszczący” i doprecyzowujący przepisy ustawy.

W art. 2 zostały wprowadzone zmiany doprecyzowujące pojęcie właściciela nieruchomości, wskazano na kim ciąży obowiązek w przypadku, gdy kilka podmiotów równocześnie spełnia definicję właściciela nieruchomości.

Doprecyzowano obowiązki gmin w zakresie sporządzania corocznej analizy stanu gospodarki odpadami komunalnymi. Analiza taka ma zostać sporządzona w terminie do dnia 31 marca za poprzedni rok kalendarzowy i będzie podlegać publicznemu udostępnieniu na stronie podmiotowej BIP gminy.

Doprecyzowane zostało pojęcie punktu selektywnego zbierania odpadów komunalnych (PSZOK) poprzez wskazanie, iż ma on stacjonarny charakter (co jednoznacznie przesądza, iż mobilne formy zbierania odpadów nie mogą być

potraktowane jako wypełnienie obowiązku utworzenia PSOZK przez gminę). W art. 9c wskazano, iż prowadzenie punktów selektywnego zbierania odpadów komunalnych nie wymaga uzyskania wpisu do rejestru odbierających odpady komunalne, tylko zezwolenia na zbieranie odpadów w rozumieniu ustawy z dnia 14 grudnia 2012 r. o odpadach.

Określony został również minimalny zakres odpadów komunalnych przyjmowanych przez taki punkt: przeterminowane leki i chemikalia, zużyte baterie i akumulatory, zużyty sprzęt elektryczny i elektroniczny, meble i inne odpady wielkogabarytowe, zużyte opony, odpady zielone, popiół z palenisk domowych oraz odpady budowlane i rozbiórkowe stanowiące odpady komunalne, a także odpady, które dodatkowo mogą zostać określone w rozporządzeniu wydanym przez Ministra Środowiska.

Obowiązkiem selektywnego zbierania objęto popiół z palenisk domowych, tak aby nie był usuwany łącznie ze zmieszanyymi odpadami komunalnymi, co powoduje zanieczyszczenie pozostałych odpadów pozyskiwanych ze zmieszanych odpadów i trudności z eksploatacją instalacji do sortowania odpadów (np. nadmierne pylenie lub oblepianie urządzeń).

Doprecyzowane zostały także regulacje dotyczące selektywnego zbierania odpadów komunalnych - podstawowe rodzaje odpadów komunalnych objęte tym obowiązkiem wskazuje ustawa o utrzymaniu czystości i porządku w gminach, dodatkowe rodzaje jednolicie na obszarze kraju może wskazać rozporządzenie ministra właściwego do spraw środowiska, a jednocześnie gmina będzie mogła w uzasadnionych przypadkach wprowadzić obowiązek selektywnego zbierania jeszcze innych odpadów komunalnych w regulaminie utrzymania czystości i porządku w gminie. Ponadto, minister właściwy do spraw środowiska może w rozporządzeniu uszczegółwić wymagania związane ze sposobem selektywnego zbierania wybranych frakcji odpadów oraz określić kiedy wymóg selektywnego zbierania uważa się za spełniony - kierując się potrzebą ujednoczenia wymagań w zakresie zbierania na obszarze kraju oraz ułatwieniem zbierania, w szczególności przez wskazanie odpadów zbieranych w ramach poszczególnych frakcji.

Przy ustalaniu stawek opłat za gospodarowanie odpadami ma nastąpić odwrócenie podejścia. Dotychczas podstawową stawką była stawka za odpady niepoddane segregacji, w przypadku selektywnego zbierania miała być ustalona niższa stawka opłaty za gospodarowanie odpadami komunalnymi. Projekt ustawy nowelizującej przyjmuje, że stawką wzorcową jest stawka opłaty za odpady zbierane w sposób selektywny (taki zresztą sposób zbierania jest - podobnie zresztą jak dotychczas - obowiązkiem właścicieli nieruchomości, a nie ich dobrą wolą). W przypadku nieprzestrzegania tego obowiązku jest stosowana wyższa „sankcyjna” stawka opłaty za gospodarowanie odpadami komunalnymi.

W projekcie doprecyzowano również zagadnienia związane z uiszczaniem opłaty za gospodarowanie odpadami komunalnymi i składaniem deklaracji. W przypadku zmiany miejsca zamieszkania w trakcie miesiąca opłatę za gospodarowanie odpadami komunalnymi na rzecz każdej z gmin ponosić się będzie proporcjonalnie do czasu zamieszkania na terenie danej gminy. Jednocześnie ustawa rozstrzyga problem ponoszenia opłaty za gospodarowanie odpadami komunalnymi w przypadku prowadzenia w części lokalu mieszkalnego obsługi biurowej działalności gospodarczej (jak wynika z praktyki jest to działalność nie powodująca z reguły zwiększenia ilości odpadów w stosunku do odpadów powstających w związku z zamieszkiwaniem w tym lokalu) - nie będzie wówczas pobierana odrębna opłata za gospodarowanie odpadami komunalnymi, tylko z danego lokalu będzie uiszczana wyłącznie opłata ustalona z tytułu zamieszkiwania. Ponadto uchwała określająca termin, częstotliwość i tryb uiszczania opłaty za gospodarowanie odpadami komunalnymi ma określić, czy opłatę uiszcza się z dołu czy z góry.

Zgodnie z licznymi postulatami wyłączona została konieczność składania nowej deklaracji w przypadku zmiany stawki opłaty za gospodarowanie odpadami komunalnymi – w takim przypadku ustalenie nowej wysokości opłaty będzie następowało w drodze korekty deklaracji dokonanej z urzędu przez wójta, burmistrza lub prezydenta miasta. Tylko w przypadku złożenia sprzeciwu właściciel nieruchomości będzie obowiązany do złożenia nowej deklaracji. Jednocześnie w ustawie wskazano dane osobowe, jakie może zawierać deklaracja.

W przypadku, gdy związek międzygminny przejmuje zadania gminy, o których mowa w art. 3 ust. 2, w zakresie opłat za gospodarowanie odpadami komunalnymi, które stanowią dochód związku międzygminnego, zarządowi związku międzygminnego będą służyły uprawnienia organów podatkowych. Zrezygnowano z przepisów szczególnych w ustawie o utrzymaniu czystości i porządku w gminach czyniących organem egzekucyjnym w sprawach egzekucji administracyjnej należności pieniężnych z tytułu opłaty za gospodarowanie odpadami komunalnymi odpowiednio wójta, burmistrza lub prezydenta miasta albo zarząd związku międzygminnego. Oznacza to powrót do ogólnych zasad wynikających z ustawy z dnia 17 czerwca 1966 r. o postępowaniu egzekucyjnym w administracji (Dz. U. z 2012 r., poz. 1015, ze zm.). Zasadniczo organem egzekucyjnym uprawnionym do stosowania wszystkich środków egzekucyjnych w egzekucji administracyjnej należności pieniężnych jest naczelnik urzędu skarbowego, organami egzekucyjnymi mogą też być prezydenci niektórych miast.

W związku z licznymi skargami mieszkańców dotyczącymi ustalania przez część gmin zbyt rzadkiego odbierania odpadów lub nieracjonalnych limitów na odpady komunalne lub wręcz wyłączenie niektórych odpadów komunalnych ze zorganizowanego przez gminę systemu odbierania odpadów komunalnych, w art. 6r wprowadzono niezbędne doprecyzowania. Zasadą jest, że w zamian za pobraną opłatę za gospodarowanie odpadami komunalnymi gmina zapewnia właścicielom nieruchomości pozbywanie się wszystkich rodzajów odpadów komunalnych, chociaż usługi te gmina może świadczyć nie tylko poprzez odbieranie odpadów bezpośrednio z terenu nieruchomości, ale również przez przyjmowanie odpadów przez punkty selektywnego zbierania odpadów komunalnych oraz zapewnianie przyjmowania tych odpadów przez gminę w inny sposób (np. przez ustawione w miejscach publicznych pojemniki). Jednocześnie w przypadku niektórych odpadów dopuszcza się ograniczenie ilości odpadów (dotyczy odpadów zielonych, opon, odpadów wielkogabarytowych oraz odpadów budowlanych i rozbiórkowych stanowiących odpady komunalne) odbieranych z nieruchomości lub przyjmowanych przez punkty selektywnego zbierania odpadów komunalnych od właścicieli nieruchomości w zamian za pobraną opłatę za gospodarowanie odpadami komunalnymi.

Obowiązek przekazywania odpadów zielonych do regionalnej instalacji przetwarzania odpadów komunalnych obejmie również punkty selektywnego zbierania odpadów komunalnych, pozostałe selektywnie zebrane odpady komunalne punkty te mają przekazywać do instalacji odzysku lub unieszkodliwiania odpadów, zgodnie z hierarchią sposobów postępowania z odpadami.

Na prowadzącego regionalną instalację do przetwarzania odpadów komunalnych został dodatkowo nałożony obowiązek zawarcia umowy na zagospodarowanie odpadów zielonych z punktów selektywnego zbierania odpadów komunalnych. Doprecyzowano też, iż instalacja regionalna lub zastępcza jest odpowiednio zobowiązana zawrzeć umowę lub przyjmować odpady komunalne w granicach posiadanych mocy przerobowych. Na prowadzącego regionalną instalację do przetwarzania odpadów komunalnych został nałożony nowy obowiązek przekazywania odpowiednio przedsiębiorcy odbierającemu



odpady komunalne od właścicieli nieruchomości lub gminie, z którymi ma zawarte umowy, informację o odpadach, które poddał procesowi przygotowania do ponownego użycia, recyklingu lub przekazał w tym celu innemu posiadaczowi odpadów, pochodzących z odpadów komunalnych z terenu danej gminy, przekazanych mu przez tego przedsiębiorcę lub gminę. W świetle obecnie obowiązujących przepisów, wobec braku takiego ustawowego obowiązku, przedsiębiorca odbierający odpady komunalne lub gmina, aby uzyskać informacje niezbędne do wypełnienia ciążących na nich sprawozdań, muszą wpisać taki warunek do umów zawieranych z prowadzącym regionalną instalację do przetwarzania odpadów komunalnych.

W zakresie sprawozdawczości projekt nowelizacji wprowadza następujące zmiany:

- zmniejsza się częstotliwość składania sprawozdań przez przedsiębiorców odbierających odpady komunalne - z kwartalnych na półroczne, poziomy mają być wyliczane w sprawozdaniu składanym za drugie półrocze,
- obejmuje się obowiązkiem sprawozdawczym gminy prowadzące punkty selektywnego zbierania odpadów komunalnych,
- uporządkowano i doprecyzowano zawartość tych sprawozdań, jak również sprawozdań składanych przez gminę i marszałka województwa,
- określono, kiedy termin złożenia sprawozdania uważa się za zachowany (nie działają tu wprost przepisy kodeksu postępowania administracyjnego),
- zrezygnowano z podwójnej weryfikacji rocznego sprawozdania z realizacji zadań z zakresu gospodarowania odpadami komunalnymi składanego przez gminę (marszałek województwa i wojewódzki inspektor ochrony środowiska, co budziło wątpliwości, w jakim zakresie każdy z tych organów przeprowadza weryfikację) - zgodnie z projektem będzie to kompetencja wyłącznie marszałka województwa. Natomiast nakładanie kar pieniężnych za nieterminowe złożenie sprawozdania pozostanie w kompetencjach wojewódzkiego inspektora ochrony środowiska, po otrzymaniu informacji od marszałka województwa.

Do zmian merytorycznych (np. nakładających nowe obowiązki) dostosowane zostały przepisy o karach pieniężnych oraz usunięto nieścisłości w dotychczasowych przepisach.

Przepisy przejściowe utrzymują w mocy dotychczas wydane rozporządzenia (nowe będą musiały być wydane w terminie 2 lat od wejścia w życie ustawy nowelizującej) oraz uchwały rady gminy, które zachowują moc do czasu wydania nowych uchwał na podstawie przepisów w brzmieniu nadanej niniejszą ustawą, z tym, że uchwały niezgodne z art. 6 r ust. 3 (szczegółowy sposób i zakres świadczenia usług w zakresie odbierania odpadów komunalnych od właścicieli nieruchomości) zachowują moc nie dłużej niż 3 miesiące od dnia wejścia w życie projektu nowelizacji ustawy.

Niewątpliwie proponowany projekt nowelizacji należy ocenić pozytywnie. Wprowadza on rozwiązania, które rzeczywiście doprecyzowują dotychczasowe przepisy oraz wprowadza rozwiązania, które ułatwią samorządom proces zarządzania gminnym systemem gospodarowania odpadami komunalnymi. Należy jednak pamiętać, iż jest to wstępna wersja projektu, która w trakcie prac legislacyjnych może ulec poważnym zmianom.

## **6. DZIAŁANIA GMINY KUDOWA - ZDRÓJ ZWIĄZANE Z WDRAŻANIEM NOWEGO SYSTEMU GOSPODAROWANIA ODPADAMI KOMUNALNYMI**

W niniejszym rozdziale przedstawione zostały działania Gminy Kudowa - Zdrój wykonane w związku z obowiązkiem wprowadzenia nowego systemu gospodarowania odpadami komunalnymi, takie jak:

- podejmowanie uchwał „śmieciowych”,
- organizacja przetargu na odbiór i zagospodarowanie odpadów komunalnych,
- prowadzenie działań edukacyjnych i informacyjnych,
- prowadzenie rejestru działalności regulowanej w zakresie odbierania odpadów komunalnych od właścicieli nieruchomości,
- utworzenie i prowadzenie Punktu Selektywnego Zbierania Odpadów Komunalnych (PSZOK),
- sporządzenie rocznego sprawozdania z realizacji zadań z zakresu gospodarowania odpadami komunalnymi.

### **6.1. PODEJMOWANIE UCHWAŁ PRZEZ RADĘ MIEJSKĄ KUDOWY - ZDROJU**

Gmina Kudowa - Zdrój realizując zadania określone w ustawie o utrzymaniu czystości i porządku w gminach oraz wprowadzając nowe zasady gospodarowania odpadami komunalnymi, zobowiązana była sformalizować przyjęte założenia systemowe poprzez tworzenie aktów prawa miejscowego. W ustawie o utrzymaniu czystości i porządku w gminach wskazano cały szereg uchwał obligatoryjnych i fakultatywnych dotyczących nowego systemu gospodarowania odpadami komunalnymi.

W rozdziale tym przedstawiono uchwały przyjęte przez Radę Miejską Kudowy – Zdroju normujące gminny system gospodarowania odpadami komunalnymi.

#### **6.1.1. Uchwała w sprawie regulaminu utrzymania czystości i porządku na terenie Gminy Kudowa - Zdrój**

Obowiązek uchwalenia nowego regulaminu utrzymania czystości i porządku w gminach, dostosowanego do Wojewódzkiego Planu Gospodarki Odpadami wynika z art. 4 ustawy o utrzymaniu czystości i porządku w gminach. W art. 4 ustawy o utrzymaniu czystości i porządku w gminach prawodawca określił, co powinien zawierać regulamin w sposób enumeratywny, co oznacza, że uchwalodawca (gmina) nie może uchwalić nic więcej ponad to, do czego ustawa radę gminy upoważniła.

Obecnie obowiązujący Regulamin przyjęty został Uchwałą Nr XXV/169/12 Rady Miejskiej Kudowy - Zdrój z dnia 30.11.2012 r. W regulaminie zawarto wszystkie wymagane elementy, takie jak:

- wymagania w zakresie utrzymania czystości i porządku na terenie nieruchomości,

- rodzaju i minimalnej pojemności pojemników przeznaczonych do zbierania odpadów komunalnych na terenie nieruchomości oraz na drogach publicznych, warunki rozmieszczenia tych pojemników i ich utrzymania w odpowiednim stanie sanitarnym, porządkowym i technicznym,
- wymagania wynikające z wojewódzkiego planu gospodarki odpadami,
- obowiązki osób utrzymujących zwierzęta domowe, mające na celu ochronę przed zagrożeniem lub uciążliwością dla ludzi oraz przed zanieczyszczeniem terenów przeznaczonych do wspólnego użytku,
- wymagania odnośnie utrzymywania zwierząt gospodarskich na terenach wyłączonych z produkcji rolniczej,
- obszary podlegające obowiązkowej deratyzacji oraz terminy jej przeprowadzania.

### **6.1.2. Uchwała w sprawie wyboru metody ustalenia opłaty za gospodarowanie odpadami komunalnymi oraz ustalenia wysokości stawki tej opłaty od właścicieli nieruchomości na terenie gminy Kudowa - Źródło**

Obowiązek podjęcia uchwały w sprawie wyboru metody ustalenia opłaty za gospodarowanie odpadami komunalnymi oraz ustalenia stawki opłaty wynika z art. 6k ustawy o utrzymaniu czystości i porządku w gminach.

Uchwała w tej sprawie została podjęta przez Radę Miejską w dniu 30.11.2012 r (uchwała Nr XXV/170/2012). Radni przyjęli, iż opłata za gospodarowanie odpadami komunalnymi będzie stanowiła iloczyn liczby mieszkańców zamieszkujących nieruchomość oraz stawki opłaty za mieszkańca.

Jak powszechnie wiadomo żadna z metod naliczania opłaty nie jest wolna od wad. Radni oraz władze gminy podjęli decyzję, iż na terenie gminy opłata dla nieruchomości zamieszkałych naliczana będzie w zależności od liczby mieszkańców nieruchomości. Metoda ta jest najbardziej akceptowalna społecznie (opłata dotyczy każdego mieszkańca w równym stopniu), jest również niezależna od uwarunkowań lokalnych, np. poziomu zwodociągowania oraz statystycznie przekłada się na ilość wytwarzanych odpadów.

Ustalono następujące stawki opłaty za gospodarowanie odpadami komunalnymi:

1. Dla nieruchomości zamieszkałych:
  - a) w przypadku braku selektywnego zbierania odpadów komunalnych – 20 zł/os/mc,
  - b) w przypadku selektywnego zbierania odpadów komunalnych – 15 zł/os/mc.
2. Dla nieruchomości niezamieszkałych ustalono następujące stawki opłaty za jednorazowy odbiór odpadów:
  - a) w przypadku braku selektywnego zbierania odpadów komunalnych:
    - za pojemnik 35-50 l – 4 zł,
    - za pojemnik 110 l – 12 zł,
    - za pojemnik 120 l – 13 zł,
    - za pojemnik 240 l – 27 zł,
    - za pojemniki 1 100 l – 123 zł,
  - b) w przypadku selektywnego zbierania odpadów komunalnych:
    - za pojemnik 35-50 l – 3 zł,
    - za pojemnik 110 l – 9 zł,
    - za pojemnik 120 l – 10 zł,
    - za pojemnik 240 l – 21 zł,

- za pojemniki 1 100 l – 95 zł,
- worek o pojemności 80 – 110 l – 8 zł.

### **6.1.3. Uchwała w sprawie terminu, częstotliwości i trybu uiszczenia opłaty za gospodarowanie odpadami komunalnymi na terenie Gminy Kudowa - Zdrój**

Zgodnie z art. 6l ustawy o utrzymaniu czystości i porządku w gminach Rada Miejska określi, w drodze uchwały stanowiącej akt prawa miejscowego, termin, częstotliwość i tryb uiszczenia opłaty za gospodarowanie odpadami komunalnymi, biorąc pod uwagę warunki miejscowe.

Uchwała w sprawie terminu, częstotliwości i trybu uiszczenia opłaty za gospodarowanie odpadami komunalnymi została przyjęta dnia 27.03.2013 r. (uchwała nr XXX/201/13). Ten akt prawny wprowadził comiesięczną częstotliwość uiszczenia opłaty za gospodarowanie odpadami komunalnymi do 25 dnia każdego miesiąca którego dotyczy (opłata z góry).

Opłatę można wносить przelewem na rachunek bankowy bądź wpłacać do kasy Urzędu Miasta Kudowa - Zdrój.

### **6.1.4. Uchwała w sprawie wzoru deklaracji o wysokości opłaty za gospodarowanie odpadami komunalnymi, składanej przez właścicieli nieruchomości, na których zamieszkują mieszkańcy**

Obowiązek przygotowania i uchwalenia wzoru deklaracji o wysokości opłaty za gospodarowanie odpadami komunalnymi wynika z art. 6n ustawy o utrzymaniu czystości i porządku w gminach.

Obecnie obowiązujący wzór deklaracji o wysokości opłaty za gospodarowanie odpadami komunalnymi przyjęty został uchwałą nr XXVIII/194/13 Rady Miejskiej Kudowy - Zdroju z dnia 06.02.2013 r.

Deklaracja zawiera objaśnienia dotyczące sposobu jej wypełnienia oraz pouczenie, że stanowi podstawę do wystawienia tytułu wykonawczego, a także informację o terminach i miejscu składania deklaracji.

W dniu 27.06.2013 r. Rada Miejska podjęła uchwałę Nr XXXII/221/13 w sprawie zmiany uchwały w sprawie określenia wzoru deklaracji o wysokości opłaty za gospodarowanie odpadami komunalnymi. Ten akt prawny wprowadził możliwość składania deklaracji za pomocą środków komunikacji elektronicznej.

### **6.1.5. Uchwała w sprawie szczegółowego sposobu i zakresu świadczenia usług w zakresie odbierania odpadów komunalnych od właścicieli nieruchomości na terenie gminy Kudowa – Zdrój i zagospodarowania tych odpadów, w zamian za uiszczoną przez właściciela nieruchomości opłatę za gospodarowanie odpadami komunalnymi**

Rada Miejska określa, w drodze uchwały stanowiącej akt prawa miejscowego, szczegółowy sposób i zakres świadczenia usług w zakresie odbierania odpadów komunalnych od właścicieli nieruchomości i zagospodarowania tych odpadów, w zamian za uiszczoną przez właściciela nieruchomości opłatę za gospodarowanie odpadami komunalnymi.

Zgodnie z art. 6r ust. 3 ustawy o utrzymaniu czystości i porządku w gminach, uchwała rady gminy w sprawie szczegółowego sposobu i zakresu świadczenia usług w zakresie odbierania i zagospodarowania odpadów komunalnych powinna w szczególności określać:

- ilość odpadów komunalnych odbieranych od właścicieli nieruchomości,
- częstotliwość odbierania odpadów komunalnych od właścicieli nieruchomości,
- sposób świadczenia usług przez PSZOK.

Powyższa treść określa jednakże ustawowe minimum, które musi zostać uregulowane w przedmiotowej uchwale. Rada Miejska, jeżeli uzna to za stosowne, może objąć nią również inne kwestie, o ile będą one dotyczyły sposobu świadczenia usług w zakresie odbierania i zagospodarowania odpadów komunalnych.

Niniejsza uchwała została podjęta przez Radę Miejską Kudowy - Zdroju w dniu 06.02.2013 r. (uchwała Nr XXVIII/193/13).

W wyniku ponownej analizy uchwały nr XXVIII/193/13 Rady Miejskiej Kudowy - Zdroju z dnia 6 lutego 2013 r. w sprawie szczegółowego sposobu i zakresu świadczenia usług w zakresie odbierania odpadów komunalnych od właścicieli nieruchomości na terenie gminy Kudowa – Zdrój i zagospodarowania tych odpadów, w zamian za uiszczoną przez właściciela nieruchomości opłatę za gospodarowanie odpadami komunalnymi stwierdzono, iż należy dołączyć zapis dotyczący pokrycia przez gminę kosztów związanych z wyposażeniem nieruchomości w pojemniki do zbiórki odpadów komunalnych segregowanych i zmieszanych oraz w worki do zbiórki odpadów segregowanych oraz kosztów związanych z utrzymaniem pojemników w odpowiednim stanie sanitarnym, porządkowym i technicznym. Uwzględniając powyższe zmiany, oraz mając na uwadze przejrzystość przepisów prawa w zakresie wprowadzenia na terenie Gminy Kudowa – Zdrój nowego systemu odbierania odpadów komunalnych w dniu 27 czerwca 2013 r. podjęto nową uchwałę w sprawie szczegółowego sposobu i zakresu świadczenia usług w zakresie odbierania odpadów komunalnych od właścicieli nieruchomości na terenie gminy Kudowa - Zdrój i zagospodarowania tych odpadów, w zamian za uiszczoną przez właściciela nieruchomości opłatę za gospodarowanie odpadami komunalnymi (Uchwała Nr XXXII/222/13).

Niniejsza uchwała ma kluczowe znaczenie przy ustalaniu treści specyfikacji istotnych warunków zamówienia na odbiór lub odbiór i zagospodarowanie odpadów komunalnych oraz przy konstruowaniu umowy z podmiotem odbierającym odpady komunalne, który został wyłoniony w drodze przetargu. Ważne jest zsynchronizowanie zapisów uchwały z regulaminem utrzymania czystości i porządku, gdyż powielają one pewne treści.

### **6.1.6. Uchwała w sprawie odbierania odpadów komunalnych od właścicieli nieruchomości, na których nie zamieszkują mieszkańcy, a powstają odpady komunalne.**

Podjęcie niniejszej uchwały wynika z art. 6c ust. 2 ustawy o utrzymaniu czystości i porządku w gminach. Omawiana uchwała jest fakultatywna. Samorządy miały możliwość wyboru czy nowym systemem gospodarowania odpadami komunalnymi objąć wyłącznie nieruchomości zamieszkałe czy również nieruchomości niezamieszkałe. Radni oraz władze gminy zdecydowali o włączeniu do nowego systemu gospodarowania odpadami komunalnymi nieruchomości niezamieszkałych znajdujących się na terenie Kudowy - Zdroju podejmując w dniu 30.11.2012 r. uchwałę nr XXV/168/12 w sprawie postanowienia o odbieraniu odpadów komunalnych od właścicieli nieruchomości, na których nie zamieszkują mieszkańcy, a powstają odpady komunalne.

Nie ulega wątpliwości, że odbieranie odpadów także z nieruchomości niezamieszkałych uszczelni system, uczyni go tańszym, a także pozwoli na efektywne sprawowanie przez gminę kontroli nad jego funkcjonowaniem. Uchwalenie odbierania odpadów od właścicieli nieruchomości niezamieszkałych jest zasadne, choćby ze względu na możliwość uproszczenia tego systemu i uczynienia go skuteczniejszym. Najlepszy wydaje się system jednolity i możliwie prosty, funkcjonujący w całości według określonych ustawowo zasad. Korzyścią objęcia systemem gospodarki odpadami nieruchomości niezamieszkałych jest również to, że koszty ich obsługi będą pokrywane z uzyskiwanych opłat. W sytuacji, kiedy gmina nie postanowi odbierać odpadów z takich nieruchomości, koszty związane m.in. z obowiązkiem prowadzenia ewidencji, obowiązkiem podejmowania działań, gdy właściciel nie ma zawartej umowy na odbiór odpadów, wydawanie w tym przedmiocie decyzji administracyjnych, ewentualne koszty wniesionych odwołań itd. nie znajdują żadnego pokrycia w uiszczanych opłatach.

### **6.2. PRZETARG NA ODBIÓR ODPADÓW KOMUNALNYCH OD WŁAŚCICIELI NIERUCHOMOŚCI ZAMIESZKAŁYCH I NIEZAMIESZKAŁYCH Z TERENU GMINY KUDOWA - ZDRÓJ**

Zasadnicza zmiana systemu gospodarowania odpadami komunalnymi polega na obowiązku organizacji przez samorządy przetargów na odbieranie odpadów komunalnych od właścicieli nieruchomości znajdujących się na terenie gminy.

Obowiązek organizowania przetargu na obieranie bądź na odbieranie i zagospodarowanie odpadów komunalnych wynika z art. 6d ust. 1 ustawy o utrzymaniu czystości i porządku w gminach.

W chwili sporządzania niniejszego opracowania Gmina Kudowa – Zdrój zorganizowała i rozstrzygnęła dwa przetargi nieograniczone dot. odbioru odpadów komunalnych od właścicieli nieruchomości zamieszkałych i niezamieszkałych z terenu Gminy Kudowa – Zdrój.

Obydwa postępowania przetargowe obejmowały następujący zakres usługi:

- cykliczne odbieranie wszystkich odpadów komunalnych (zmieszanych i posegregowanych) od właścicieli nieruchomości zamieszkałych i niezamieszkałych z terenu gminy Kudowa - Zdrój,

- transport odpadów zmieszanych oraz odpadów biodegradowalnych z pojemników brązowych odebranych z w/w nieruchomości i przekazanie ich do Regionalnej Instalacji Przetwarzania Odpadów Komunalnych tj. do punktu przeładunkowego Przedsiębiorstwa Utylizacji Odpadów Sp. z o.o., Zawiszów 5, 58-100 Świdnica zlokalizowanego w Kłodzku przy ul. Sierpowej,
- transport odpadów posegregowanych z w/w nieruchomości i przekazanie ich do punktu doczyszczania zlokalizowanego przy ul. Fredry 8 w Kudowie-Zdroju,
- cykliczne odbieranie i transport pozostałości z sortowania odpadów komunalnych z punktu doczyszczania zlokalizowanego przy ul. Fredry 8 w Kudowie-Zdroju oraz odpadów zielonych, mebli i innych odpadów wielkogabarytowych z Punktu Selektywnej Zbiórki Odpadów Komunalnych położonego w Kudowie Zdrój przy ul. Fredry 8 do Regionalnej Instalacji Przetwarzania Odpadów Komunalnych tj. do punktu przeładunkowego Przedsiębiorstwa Utylizacji Odpadów Sp. z o.o., Zawiszów 5, 58-100 Świdnica zlokalizowanego w Kłodzku przy ul. Sierpowej,
- odbiór i transport odpadów zebranych podczas tzw. wystawki oraz przekazanie ich do: Punktu Selektywnej Zbiórki Odpadów Komunalnych położonego w Kudowie Zdrój przy ul. Fredry 8 w przypadku wyeksploatowanego sprzętu elektrycznego, elektronicznego i opon, a do punktu przeładunkowego Przedsiębiorstwa Utylizacji Odpadów Sp. z o.o., Zawiszów 5, 58-100 Świdnica zlokalizowanego w Kłodzku przy ul. Sierpowej w przypadku odpadów mebli i innych odpadów wielkogabarytowych,
- likwidacja dzikich wysypisk i transport odpadów komunalnych do Regionalnej Instalacji Przetwarzania Odpadów Komunalnych tj. do punktu przeładunkowego Przedsiębiorstwa Utylizacji Odpadów Sp. z o.o., Zawiszów 5, 58-100 Świdnica zlokalizowanego w Kłodzku przy ul. Sierpowej.

Pierwszy przetarg ogłoszony został w dniu 03.06.2013 r. Jedynym kryterium wyboru najkorzystniejszej oferty była najniższa cena. W dniu 21.06.2013 r. Gmina Kudowa – Zdrój zawiadomiła o wyborze najkorzystniejszej oferty, którą złożył Kudowski Zakład Wodociągów i Kanalizacji Sp. z o.o., ul. Fredry 8, 57-350 Kudowa – Zdrój. Cena zwycięskiej oferty wynosiła 270 000 zł. Przedmiot zamówienia publicznego realizowany był przez pół roku (od 01.07.2013 r. do 31.12.2013 r.).

Zgodnie z punktem 3.4. SIWZ zamawiający w okresie 3 lat od dnia udzielenia zamówienia podstawowego przewidywał udzielenie zamówień uzupełniających stanowiących nie więcej niż 50 % wartości zamówienia podstawowego polegających na powtórzeniu tego samego rodzaju zamówienia co podstawowe w zakresie odbioru odpadów komunalnych od właścicieli nieruchomości zamieszkałych i niezamieszkałych z terenu gminy Kudowa - Zdrój zawartym w SIWZ. Zamawiający czyli Gmina Kudowa – Zdrój skorzystała z tego zapisu i udzieliła Kudowskiemu Zakładowi Wodociągów i Kanalizacji zamówienia uzupełniającego, które świadczone było w okresie od 01.01.2014 r. do 31.05.2014 r.

Kolejny przetarg (obecnie obowiązujący) ogłoszony został 31.03.2014 r. Podobnie jak w przypadku pierwszego postępowania jedynym kryterium wyboru oferty była najniższa cena. Przedmiot zamówienia realizowany będzie przez okres 7 miesięcy od 01.06.2014 r. do 31.12.2014 r. W dniu 31.03.2014 r. zawiadomiono, iż najkorzystniejszą ofertę w wysokości 453 600 zł również złożył Kudowski Zakład Wodociągów i Kanalizacji Sp. z o.o.

Niewątpliwą zaletą organizacji przetargu tylko na odbiór odpadów komunalnych, a nie na odbiór i zagospodarowanie odpadów komunalnych, jest większa kontrola gminy w zakresie postępowania z odebranymi odpadami. W przypadku przetargu na odbiór odpadów to gmina wskazuje do jakich instalacji mają trafiać odebrane przez wykonawcę odpady komunalne.

Również ustalenie ryczałtowej miesięcznej opłaty za wykonanie zadania (niezależnie od ilości odebranych odpadów) jest korzystnym rozwiązaniem dla samorządu. Jest to rozwiązanie niezwykle korzystne dla bezpieczeństwa finansowego zamawiającego. Powoduje, że gmina po zakończeniu przetargu nie będzie narażona na skutki ewentualnego, gwałtownego zwiększenia, w stosunku do założeń, ilości wystawianych przez właścicieli nieruchomości odpadów, gdyż z jej punktu widzenia nie będzie to miało żadnego znaczenia. Gmina ogranicza tym samym ryzyko wynikające z konieczności zapewnienia samofinansowania się systemu.

Z uwagi na fakt dokonania poważnej nowelizacji, w wyniku której nowy system odbioru odpadów komunalnych jest w całości organizowany przez gminę, korzystniejsze wydaje się zawieranie umów na krótsze okresy. Wprowadzone w drodze nowelizacji zmiany stanowią nowość zarówno dla gmin, jak i wyłonionych w przetargach wykonawców, w związku z tym krótszy okres z jednej strony pozwoli na wypracowanie partnerom zasad współpracy, a z drugiej zapewni możliwość dokonania stosunkowo szybkiej zmiany kontrahenta bez konieczności zrywania umowy.

### **6.3. ORGANIZACJA PUNKTU SELEKTYWNEGO ZBIERANIA ODPADÓW KOMUNALNYCH (PSZOK) NA TERENIE GMINY KUDOWA - ZDRÓJ**

Zgodnie z art. 3 ust. 2 pkt 6 ustawy o utrzymaniu czystości i porządku w gminach, obowiązkowym zadaniem własnym gminy w celu utrzymania czystości i porządku jest tworzenie warunków zapewniających utrzymanie porządku i czystości, między innymi poprzez tworzenie punktów selektywnego zbierania odpadów komunalnych (PSZOK) w sposób zapewniający łatwy dostęp dla wszystkich mieszkańców gminy. Maksymalna ilość takich punktów nie jest ustawowo zapisana, ale według ustawy o utrzymaniu czystości i porządku w gminach na terenie każdej gminy powinien znajdować się co najmniej jeden taki punkt.

Punkt Selektywnej Zbiórki Odpadów Komunalnych (PSZOK) zlokalizowany jest na bazie Kudowskiego Zakładu Wodociągów i Kanalizacji Sp. z o.o., przy ul. Fredry 8. Punkt świadczy usługi w poniedziałek w godzinach od 8.00 do 14.00 oraz od wtorku do soboty w godzinach od 8.00 do 18.00

PSZOK przyjmuje odpady zbierane w sposób selektywny wytworzone przez osoby prywatne oraz przedsiębiorców z terenu gminy Kudowa - Zdrój. W punkcie zbierane są tylko i wyłącznie wskazane poniżej rodzaje odpadów:

- szkło opakowaniowe (słoiki, butelki),
- makulatura (papier, tektura),
- tworzywo sztuczne (folia, butelki PET, chemia gospodarcza),
- opakowania wielomateriałowe (kartony po mleku, sokach itp.),
- puszki aluminiowe,
- złom i odpady metalowe,
- odpady budowlane i rozbiórkowe - nie dotyczy przedsiębiorców,
- meble i odpady wielkogabarytowe,
- zużyty sprzęt elektryczny i elektroniczny,
- zużyte baterie alkaiczne i pozostałe,
- akumulatory ołowiowe i niklowo – kadmowe,
- przeterminowane leki,



- opakowania po farbach, lakierach oraz chemikaliach (opakowania z resztkami farb, lakierów, rozpuszczalników, środków do impregnacji drewna, olejów mineralnych i syntetycznych, benzyn oraz opakowania po aerozoluach),
- zużyte opony,
- odzież i tekstylia,
- odpady zielone (gałęzie, liście, skoszona trawa),
- lampy fluorescencyjne (świetlówki, rtęciówki itp.),
- żużle i popioły.

PSZOK jest ważnym elementem wspierającym nowy system gospodarowania odpadami komunalnymi. Wszyscy, którzy uiszczają opłatę za gospodarowanie odpadami komunalnymi będą mogli dostarczać do takiego punktu wytworzone komunalne odpady problemowe. PSZOK zapewni prawidłowe zagospodarowanie tych odpadów. Ograniczone zostanie powstawanie na terenie gminy „dzikich wysypisk”, co z kolei wpłynie pozytywnie na stan środowiska naturalnego gminy.

W 2013 r. do PSZOK dostarczono 88,3 Mg odpadów komunalnych. Taka ilość odpadów dostarczonych do punktu świadczy o prawidłowym jego funkcjonowaniu i że jest on ważnym elementem nowego systemu gospodarowania odpadami komunalnymi na terenie gminy. W kolejnej tabeli zamieszczono szczegółowe dane dotyczące ilości i rodzajów dostarczonych odpadów do punktu.

**Tabela 1. Ilość odpadów dostarczonych do PSZOK w 2013 r.**

Kod odpadu	Rodzaj odpadu	Ilość odebranych odpadów[Mg]
15 01 02	opakowania z tworzyw sztucznych	6,3
15 01 07	opakowania ze szkła	13,1
20 01 01	papier i tektura	10,5
15 01 04	opakowania z metali	0,1
20 01 10	odzież	0,8
20 02 01	odpady ulegające biodegradacji	17,1
20 03 07	odpady wielkogabarytowe	6,5
17 01 07	zmieszane odpady z betonu, gruzu ceglanego, odpadowych materiałów ceramicznych i elementów wyposażenia inne niż wymienione w 17 01 06	24,0
17 04 05	żelazo i stal	0,3
16 02 14	Zużyte urządzenia inne niż wymienione w 16 02 09 do 16 02 13	9,2
16 01 03	zużyte opony	0,4
<b>Łącznie</b>		<b>88,3</b>

Źródło: Sprawozdanie Burmistrza Kudowy - Źródł z realizacji zadań z zakresu gospodarowania odpadami komunalnymi za 2013 rok

#### **6.4. SPORZĄDZANIE ROCZNEGO SPRAWOZDANIA Z REALIZACJI ZADAŃ Z ZAKRESU GOSPODAROWANIA ODPADAMI KOMUNALNYMI**

Zgodnie z art. 9q ustawy o utrzymaniu czystości i porządku w gminach istotnym obowiązkiem gmin, jest sporządzanie rocznego sprawozdania z realizacji zadań z zakresu gospodarowania odpadami komunalnymi. Sprawozdanie jest przekazywane marszałkowi województwa i wojewódzkiemu inspektorowi ochrony środowiska (WIOŚ) w terminie do 31 marca roku następującego po roku, którego dotyczy.

Według sprawozdania za 2013 r. Gmina Kudowa – Zdrój osiągnęła wszystkie wymagane poziomy ekologiczne. Szczegóły dotyczące uzyskanych poziomów:

- osiągnięty poziom ograniczenia masy odpadów komunalnych ulegających biodegradacji przekazywanych do składowania: **12,0 %** (wymagane  $\leq 50$  %),
- poziom recyklingu, przygotowania do ponownego użycia i odzysku innymi metodami papieru, tworzyw sztucznych, szkła, metalu: **32,9 %** (wymagane  $\geq 12$  %),
- poziom recyklingu, przygotowania do ponownego użycia i odzysku innymi metodami innych niż niebezpieczne odpadów budowlanych i rozbiórkowych: **100,0 %** (wymagane  $\geq 36$  %).

Szczegóły dotyczące sprawozdania za 2013 r. oraz analizę uzyskanych przez gminę poziomów zamieszczono w rozdziale 8.2. niniejszego opracowania.

Na podstawie wezwań przez Wojewódzkie Inspektoraty Ochrony Środowiska samorządy często dokonywały korekt przedmiotowych sprawozdań. Poniżej przedstawiono najczęstsze problemy z jakimi spotykały się gminy przy wypełnianiu sprawozdań:

1. Kwartalne sprawozdania sporządzone przez podmioty odbierające odpady komunalne od właścicieli nieruchomości były wypełnione nieprawidłowo lub posiadały liczne braki, które skutkowały błędnym sporządzaniem przez gminy rocznych sprawozdań. Najczęstszymi błędami w kwartalnych sprawozdaniach przedsiębiorców były m.in.:
  - brak wskazania wszystkich kodów i masy odpadów komunalnych odebranych z terenu gminy;
  - nieprawidłowe wskazanie sposobu zagospodarowania odpadów komunalnych lub brak informacji o sposobie zagospodarowania niniejszych odpadów;
  - brak spójności między danymi przedstawionymi w poszczególnych polach sprawozdania, np. dane zawarte w polu II nie zgadzały się z danymi w polu V i VI;
  - nieprawidłowe wskazanie nazwy i adresu instalacji, do której zostały przekazane odpady komunalne – firmy zazwyczaj podawały dane dot. podmiotu prowadzącego instalację, nie zaś dane dotyczące samej instalacji.
2. Brak informacji o masie odpadów powstałych po mechaniczno-biologicznym przetworzeniu zmieszanych odpadów komunalnych o kodzie 19 12 12 niespełniających wymagania rozporządzenia Ministra Środowiska w sprawie mechaniczno-biologicznego przetwarzania zmieszanych odpadów komunalnych (Dz. U. z 2012 r., poz. 1052) przekazanych do składowania na składowisko. Masa tych odpadów jest niezbędna do wyliczenia przez gminy masy odpadów ulegających biodegradacji zebranych ze strumienia odpadów komunalnych z obszaru gminy w roku 2013, przekazanych do składowania, a w konsekwencji do wyliczenia poziomu ograniczenia masy odpadów komunalnych ulegających biodegradacji wg wzorów zawartych w Rozporządzeniu Ministra Środowiska w sprawie poziomów ograniczenia masy odpadów komunalnych ulegających biodegradacji przekazywanych do składowania oraz sposobu obliczania poziomu ograniczenia masy tych odpadów (Dz. U. z 2012 r., poz. 676) – niewiele firm wywozowych podawało niniejszą informację w kwartalnych sprawozdaniach.
3. Niejasności co do kodów odpadów jakie można uwzględnić w polach V i VI sprawozdania, dotyczących poziomu recyklingu i przygotowania do ponownego użycia następujących frakcji odpadów komunalnych: papieru, metali, tworzyw sztucznych i szkła oraz odpadów budowlanych i rozbiórkowych innych niż niebezpieczne.

Rozporządzenie Ministra Środowiska z dnia 15 maja 2012 r. w sprawie wzorów sprawozdań o odebranych odpadach komunalnych, odebranych nieczystościach ciekłych oraz realizacji zadań z zakresu gospodarowania odpadami komunalnymi nie precyzuje czy w polu V i VI sprawozdania należy uwzględnić tylko masy odpadów komunalnych papieru, metalu, tworzyw sztucznych, szkła oraz odpadów budowlanych i rozbiórkowych innych niż niebezpieczne odebranych jako już wyselekcjonowane z terenu gminy, czy również można w polach tych uwzględnić masy niniejszych odpadów wysortowanych i przetworzonych z masy odpadów komunalnych o kodzie 20 03 01 przez instalacje, do której zostały przekazane odpady komunalne. Informacja ta rzutuje na wysokość osiągniętego przez gminę poziomu recyklingu i przygotowania do ponownego użycia przedmiotowych frakcji odpadów, a tym samym wpływa na wysokość kary pieniężnej nakładanej na gminę.

## **6.5. PROWADZENIE EWIDENCJI UMÓW NA ODBIERANIE ODPADÓW KOMUNALNYCH I OPRÓŻNIANIE ZBIORNIKÓW BEZODPŁYWOWYCH**

Zadaniem samorządów gminnych jest również prowadzenie ewidencji umów na odbieranie odpadów komunalnych i opróżnianie zbiorników bezodpływowych jakie nieruchomości znajdujące się na terenie danej jednostki powinny mieć zawarte (*Art. 6, ust. 1 Właściciele nieruchomości, którzy pozbywają się z terenu nieruchomości nieczystości ciekłych, oraz właściciele nieruchomości, którzy nie są obowiązani do ponoszenia opłat za gospodarowanie odpadami komunalnymi na rzecz gminy, wykonując obowiązek określony w art. 5 ust. 1 pkt 3b, są obowiązani do udokumentowania w formie umowy korzystania z usług wykonywanych przez:*

- 1) *gminną jednostkę organizacyjną lub przedsiębiorcę posiadającego zezwolenie na prowadzenie działalności w zakresie opróżniania zbiorników bezodpływowych i transportu nieczystości ciekłych lub*
- 2) *gminną jednostkę organizacyjną lub przedsiębiorcę odbierającego odpady komunalne od właścicieli nieruchomości, wpisanego do rejestru działalności regulowanej, o którym mowa w art. 9b, ust. 2 – przez okazanie takich umów i dowodów uiszczania opłat za te usługi.)*

*- przez okazanie takich umów i dowodów uiszczania opłat za te usługi.)*

Jako, że Gmina Kudowa – Zdrój włączyła do nowego systemu gospodarowania odpadami komunalnymi również nieruchomości niezamieszkałe, właściciele tych nieruchomości nie są zobowiązani do zawierania umów z podmiotami odbierającymi odpady. W związku z tym gmina nie ma obowiązku prowadzenia ewidencji umów na odbiór odpadów komunalnych. Jednakże nadal istnieje obowiązek ewidencjonowania umów na opróżnianie zbiorników bezodpływowych, które właściciele nieruchomości powinni mieć zawarte.

W przypadku gdyby zaistniała sytuacja, iż dana nieruchomość nie posiada ważnej umowy na opróżnianie zbiorników bezodpływowych, gmina jest obowiązana zorganizować opróżnianie zbiorników bezodpływowych z takiej nieruchomości. Procedura ta odbywa się poprzez wydanie przez Burmistrza z urzędu decyzji, w której ustala:

- obowiązek uiszczania opłat za opróżnianie zbiorników bezodpływowych,
- wysokość opłat wyliczonych z zastosowaniem stawek przyjętych w uchwale w sprawie określenia górnych stawek opłat ponoszonych przez właścicieli

nieruchomości za odbieranie odpadów komunalnych oraz opróżnianie zbiorników bezodpływowych i transportu nieczystości ciekłych,

- terminy uiszczania opłat,
- sposób i terminy udostępniania zbiorników w celu ich opróżnienia.

Decyzja ta wydawana jest na okres 1 roku i ulega przedłużeniu w drodze decyzji wydawanej z urzędu, na kolejny okres, jeżeli właściciel nieruchomości nie przedstawi, na co najmniej 3 miesiące przed upływem daty obowiązywania decyzji, umowy, w której termin rozpoczęcia wykonywania usługi nie jest późniejszy niż data utraty mocy obowiązującej decyzji. Decyzji takiej nadaje się rygor natychmiastowej wykonalności, a uzyskane opłaty są dochodami budżetu gminy.

## **6.6. PROWADZENIE REJESTRU DZIAŁALNOŚCI REGULOWANEJ W ZAKRESIE ODBIERANIA ODPADÓW KOMUNALNYCH OD WŁAŚCICIELI NIERUCHOMOŚCI**

Kolejnym nowym obowiązkiem gmin, wynikającym z art. 9b oraz 9c znowelizowanej ustawy o utrzymaniu czystości i porządku w gminach jest utworzenie i prowadzenie Rejestru działalności regulowanej w zakresie odbierania odpadów komunalnych od właścicieli nieruchomości.

Dotychczas podmioty odbierające odpady komunalne z terenu Gminy Kudowa - Zdrój zobowiązane były uzyskać od Burmistrza zezwolenie na odbieranie odpadów komunalnych.

Rejestr działalności regulowanej w zakresie odbierania odpadów komunalnych od właścicieli nieruchomości znajdujących się na terenie Gminy Kudowa - Zdrój, prowadzi Burmistrz. Rejestr prowadzi się w postaci bazy danych zapisanej na informatycznych nośnikach danych. W rejestrze zamieszcza się:

- firmę, oznaczenie siedziby i adres albo imię, nazwisko i adres przedsiębiorcy,
- numer identyfikacji podatkowej (NIP),
- numer identyfikacyjny REGON, o ile przedsiębiorca taki numer posiada,
- określenie rodzaju odbieranych odpadów komunalnych,
- numer rejestrowy.

Przedsiębiorca odbierający odpady komunalne od właścicieli nieruchomości znajdujących się na terenie Gminy Kudowa - Zdrój jest obowiązany do uzyskania wpisu do rejestru prowadzonego przez Burmistrza Kudowy - Zdrój. Burmistrz przekazuje marszałkowi województwa wykaz podmiotów wpisanych w danym miesiącu do rejestru działalności regulowanej w zakresie odbierania odpadów komunalnych od właścicieli nieruchomości oraz wykreślonych z tego rejestru (Art. 9c ust. 9,10 ustawy o utrzymaniu czystości i porządku w gminach). Wykreślenie podmiotu z rejestru następuje w przypadku gdy:

- wydano prawomocne orzeczenie zakazujące przedsiębiorcy wykonywania działalności gospodarczej objętej wpisem,
- stwierdzono trwałe zaprzestanie wykonywania przez przedsiębiorcę działalności gospodarczej na terenie gminy objętej wpisem,
- stwierdzono, że przedsiębiorca nie spełnia wymagań określonych dla podmiotu odbierającego odpady komunalne od właścicieli nieruchomości,
- stwierdzono, że przedsiębiorca po raz drugi przekazuje zmieszane odpady komunalne, odpady zielone lub pozostałości z sortowania odpadów komunalnych

przeznaczonych do składowania do instalacji innych niż regionalne instalacje do przetwarzania odpadów komunalnych,

- przedsiębiorca, który nie działa na podstawie umowy, o której mowa w art. 6f ust. 1, i nie świadczy usługi odbierania odpadów komunalnych w trybie zamówienia z wolnej ręki, o którym mowa w art. 6f ust. 2, w kolejnym roku kalendarzowym nie osiągnął poziomów recyklingu, przygotowania do ponownego użycia i odzysku innymi metodami oraz ograniczenia masy odpadów komunalnych ulegających biodegradacji przekazywanych do składowania.

Wpis do rejestru prowadzonego przez Burmistrza Kudowy - Zdrój posiadają następujące podmioty (stan na sierpień 2014 r.):

- Remondis Opole Sp. z o.o. - 45 - 573 Opole, Al. Przyjaźni 9,
- Veolia Usługi dla Środowiska S.A. Oddział w Krapkowicach – 47 - 303 Krapkowice, ul. Piastowska 38,
- Miejski Zakład Komunalny w Polanicy-Zdroju Sp. z o.o. – 57 - 320 Polanica - Zdrój, ul. Spacerowa 2,
- ALBA Dolny Śląsk Sp. z o.o. – 58 - 304 Wałbrzych, ul. Piasta 16,
- Kudowski Zakład Wodociągów i Kanalizacji Sp. z o.o. – 57 - 350 Kudowa - Zdrój, ul. Aleksandra Fredry 8.

## 6.7. PROWADZENIE DZIAŁAŃ INFORMACYJNYCH I EDUKACYJNYCH

Gmina Kudowa – Zdrój już przed wejściem w życie znowelizowanej ustawy o utrzymaniu czystości i porządku w gminach prowadziła działania informacyjne dotyczące funkcjonowania nowego systemu gospodarowania odpadami komunalnymi. Działania te dotyczyły głównie zasad prawidłowej segregacji odpadów obowiązujących na terenie miasta, oraz ogólnych zasad funkcjonowania systemu.

Najważniejszym elementem edukacji ekologicznej prowadzonej przez władze Gminy Kudowa – Zdrój jest strona internetowa [www.eko.kudowa.pl](http://www.eko.kudowa.pl). Na stronie tej zamieszczane są wszystkie informacje dotyczące nowego systemu gospodarowania odpadami komunalnymi, m. in.: harmonogramy odbioru odpadów, akty prawne regulujące gminny system gospodarowania odpadami komunalnymi, projekty i konkursy ekologiczne czy też zasady funkcjonowania PSZOK.

Na terenie gminy prowadzono liczne konkursy, akcje i kampanie ekologiczne o tematyce odpadowej, takie jak:

- Wystawa informacyjno – edukacyjna – wystawa, którą zorganizowano w Parku Zdrojowym była rozpoczęciem kampanii informacyjno – edukacyjnej. Miała ona przygotować mieszkańców Kudowy - Zdroju do zmian jakie niesie ze sobą nowa ustawa. Na plakatach znajdowały się podstawowe informacje dotyczące nadchodzących zmian. Wystawa miała charakter przechodni, można ją było oglądać nie tylko w Parku Zdrojowym, ale także w szkołach i na ulicach miasta.
- „Bądź eko! – daj śmieciom drugie życie” - konkurs ekologiczny skierowany był dla uczniów szkół podstawowych, gimnazjalnych oraz przedszkoli w Kudowie-Zdrój, w ramach którego uczniowie zbierali plastikowe butelki, aluminiowe puszki oraz makulaturę lub nakrętki z butelek w przypadku przedszkolaków. Drugą kategorią jest wykonanie klasowych przestrzennych prac plastycznych z wykorzystaniem surowców wtórnych. Prace przestrzenne zostały ocenione przez powołaną komisję, a ilości

zebranych surowców wtórnych zostały zliczone. Zwycięzcom konkursu przyznano atrakcyjne nagrody.

- Śmiecenie odpada – kampania informacyjno – edukacyjna dla mieszkańców Gminy Kudowa – Zdrój - dzięki dofinansowaniu ze środków Wojewódzkiego Funduszu Ochrony Środowiska i Gospodarki Wodnej we Wrocławiu zorganizowano gminną kampanię edukacyjno – informacyjną i przeprowadzono działania tj.:
  - Wydanie 4 000 szt. ulotek informujących mieszkańców o zmianach wprowadzanych nowelizacją Ustawy o utrzymaniu czystości i porządku w gminach.
  - Wydanie 100 szt. plakatów zawierających informacje o obowiązkach mieszkańca, zachęcających do wypełniania deklaracji oraz prowadzenia prawidłowej segregacji.
  - Wydanie 4 000 szt. indywidualnych kalendarzy, jako całorocznego wydawnictwa użytkowanego przez wszystkich mieszkańców gminy.
  - Przeprowadzenie warsztatów edukacyjnych z mieszkańcami mających na celu przekazanie najistotniejszych informacji dot. wdrożenia regulaminu o utrzymaniu czystości i porządku w gminie oraz zachęcenie do prawidłowego postępowania z różnymi grupami odpadów w tym odpadami opakowaniowymi, problemowymi, budowlanymi i bioodpadami.
  - Utworzenie punktu informacyjnego dla mieszkańców.
  - Opracowanie artykułów do prasy lokalnej zawierających informacje na temat korzyści z wdrażania nowego prawa odpadowego, obowiązku składania deklaracji, obowiązku wypowiedzenia umowy i odprowadzania opłaty do UM, zasad selektywnej zbiórki odpadów oraz funkcjonowania PSZOK, zasad zbiórki odpadów biodegradowalnych i korzyści z ich zbiórki.
  - Zakup i dystrybucja gadżetów ekologicznych.

Gmina Kudowa – Zdrój w 2013 r. zdobyła wyróżnienie i statuetkę „Gminnego Lidera Recyklingu”. Celem konkursu było promowanie gmin, które dzięki swoim staraniom utworzyły lub tworzą na swoim terenie sprawnie i efektywnie działający system odbierania i zagospodarowywania odpadów komunalnych na potrzeby recyklingu. Uroczyste wręczenie nagród odbyło się podczas konferencji pod patronatem Senackiej Komisji Samorządu Terytorialnego i Administracji Państwowej.

Gmina Kudowa - Zdrój, po raz kolejny zajęła I miejsce w jednej z kategorii corocznie organizowanego konkursu o Puchar Recyklingu. W XIV edycji gmina została liderem w kategorii „Rekordowy Karton” dla gmin do 30 tys. mieszkańców. Konkurs o Puchar Recyklingu organizowany przez „Przegląd Komunalny” to jedyne w Polsce przedsięwzięcie, które kompleksowo ocenia selektywną zbiórkę odpadów i działania edukacyjne. Celem Konkursu jest wyłonienie i nagrodzenie tych podmiotów, które realizują swoje systemy selektywnej zbiórki odpadów w sposób najbardziej efektywny, ciekawy i skuteczny.

Na kolejnych rycinach zamieszczono przykładowe elementy akcji informacyjno-edukacyjnych dotyczących gospodarowania odpadami komunalnymi.




## Czy wiesz, że 80% odpadów w Twoim pojemniku to cenne surowce? Nie marnuj – segreguj!



### ŚMIECENIE ODPADA

kampania informacyjno-edukacyjna dla mieszkańców gminy Kudowa-Zdrój

Od dnia 1 lipca 2013 r. na terenie gminy Kudowa-Zdrój będzie obowiązywał nowy system odbioru odpadów komunalnych. Wprowadzenie nowych zasad odbioru odpadów związane jest z wdrożeniem nowelizacji ustawy o utrzymaniu czystości i porządku w gminach w całej Polsce.

**W Kudowie-Zdroju właściciele nieruchomości segregują odpady komunalne zgodnie z obowiązującymi zasadami:**

1. Pojemnik lub worek koloru zielonego – SZKŁO
2. Pojemnik lub worek koloru niebieskiego – PAPIER I TEKSTURA
3. Pojemnik lub worek koloru żółtego – TWORZYWA SZTUCZNE, OPAKOWANIA WIELOMATERIAŁOWE (np. kartony po mleku i sokach), WORKI FOLIOWE
4. Pojemniki koloru brązowego – ODPADY BIODEGRADOWALNE

W zabudowie jednorodzinnej selektywna zbiórka odpadów będzie prowadzona do worków, natomiast w zabudowie wielorodzinnej odpady będą zbierane do pojemników.

Nowoczesny system umożliwi bezpłatne oddawanie do Punktu Selektywnej Zbiórki Odpadów Komunalnych (PSZOK) następujących odpadów dowiezionych własnym środkiem transportu:

- przeterminowane leki
- chemikalia
- zużyte baterie i akumulatory
- sprzęt elektryczny i elektroniczny
- meble i inne odpady wielkogabarytowe
- odpady budowlane i rozbiórkowe z nieruchomości zamieszkałych
- zużyte opony
- odpady zielone (liście, skoszona trawa)

Od 1 lipca 2013 r. wszyscy mieszkańcy gminy będą wnosili stałą, miesięczną opłatę za gospodarowanie odpadami. Metoda ustalania opłat została zmierzona w zależności od tego czy odpady będą zbierane w sposób selektywny oraz od rodzaju nieruchomości.

- Dla nieruchomości, w których zamieszkuje mieszkaniec stawia za odbiór odpadów uzależniona jest od liczby osób zamieszkałych.
- Dla nieruchomości niezamieszkałych (szkoły, pensjonaty, miejsca działalności gospodarczej, budynki użyteczności publicznej) wysokość opłaty będzie uzależniona od tego czy na danej odpady będą segregowane oraz na podstawie liczby pojemników.

Więcej informacji na stronie [www.eko.kudowa.pl](http://www.eko.kudowa.pl) oraz w siedzibie Urzędu Miasta w Kudowie-Zdroju, ul. Zdrojowa 24, 57-390 Kudowa-Zdrój, tel. 74 86 21 723

Projekt sfinansowany ze środków Regionalnego Funduszu Operacyjnego

Urząd Miasta Kudowa-Zdrój

Ryc. 1. Plakat informacyjny dot. segregacji odpadów komunalnych na terenie gminy  
Źródło: [www.eko.kudowa.pl](http://www.eko.kudowa.pl)

Nowelizacja ustawy o utrzymaniu czystości i porządku w gminach obowiązuje właścicieli nieruchomości do segregowania odpadów komunalnych. Na terenie gminy Kudowa-Zdrój segregacja odbywa się zgodnie z następującymi zasadami:

**Pojemnik lub worek koloru zielonego – SZKŁO**



**CO WRZUCAMY?**

- czyste, szklane butelki po napojach, sokach, alkoholach,
- czyste stoiki bez zawartości,
- szklane znicze bez wkładów i elementów plastikowych.

**CZEGO NIE WRZUCAMY?**

- szkła zbrojonego i okiennego,
- szkła żaroodpornego,
- porcelany, ceramiki.

**Pojemnik lub worek koloru niebieskiego – PAPIER I TEKTURA**



**CO WRZUCAMY?**

- gazety, prospekty, papier biurowy,
- zeszyty, książki, torebki papierowe,
- kartony, pudełka, tekturę.

**CZEGO NIE WRZUCAMY?**

- opakowań po napojach, sokach i mleku,
- pampersów,
- zabrudzonego, tłustego lub mokrego papieru,
- prospektów foliowanych,
- zdjęć.

**Pojemnik lub worek koloru żółtego – TWORZYWA SZTUCZNE**



**CO WRZUCAMY?**

- opakowania wielomateriałowe (np. kartony po mleku i sokach),
- odkręcone i czyste plastikowe butelki PET,
- czyste opakowania po chemii gospodarczej bez zawartości,
- reklamówki i worki foliowe,
- puszki aluminiowe po napojach i piwie,
- czyste puszki po konserwach.

**CZEGO NIE WRZUCAMY?**

- opakowań po śmietanie, jogurtach, ciastkach, owocach,
- pampersów,
- jednorazowych naczyń plastikowych,
- styropianu,
- szeleszczącej folii,
- doniczek, wiader, zabawek.

**Pojemniki koloru brązowego – ODPADY BIODEGRADOWALNE**



**CO WRZUCAMY?**

- odpady zielone na przykład: skoszona trawa, liście, gałęzie, chwasty, itp.,
- odpady organiczne powstające w trakcie przygotowywania posiłków (obierki z owoców i warzyw),
- popiół z kominika i grilla.

**CZEGO NIE WRZUCAMY?**

- popiołu z pieców węglowych,
- płynnych odpadów kuchennych,
- odpadów higienicznych, leków,
- odpadów komunalnych.

Więcej informacji na stronie [www.eko.kudowa.pl](http://www.eko.kudowa.pl) oraz w siedzibie Urzędu Miasta w Kudowie-Zdroju, ul. Zdrojowa 24, 57-350 Kudowa Zdrój, tel. 74 86 21 723



**ŚMIECENIE ODPADA**

kampania informacyjno-edukacyjna dla mieszkańców gminy Kudowa-Zdrój



**Szanowni Mieszkańcy Kudowy-Zdroju**

Od dnia **1 lipca 2013 r.** na terenie gminy Kudowa--Zdrój będzie obowiązywał nowy system gospodarowania odpadami komunalnymi. Gmina obejmie nowym systemem gospodarki odpadami wszystkich właścicieli nieruchomości i będzie pełniła nadzór nad prawidłowością jego funkcjonowania.

Ryc. 2. Ulotka informacyjna dot. Selektywnej Zbiórki Odpadów na terenie gminy  
Źródło: [www.eko.kudowa.pl](http://www.eko.kudowa.pl)

## 7. GMINA KUDOWA - ZDRÓJ W POŁUDNIOWYM REGIONIE GOSPODARKI ODPADAMI KOMUNALNYMI

Regionem gospodarki odpadami komunalnymi jest określony w wojewódzkim planie gospodarki odpadami, obszar liczący co najmniej 150 000 mieszkańców. Regionalną instalacją do przetwarzania odpadów komunalnych – jest zakład zagospodarowania odpadów o mocy przerobowej wystarczającej do przyjmowania i przetwarzania odpadów z obszaru zamieszkałego przez co najmniej 120 000 mieszkańców, spełniający wymagania najlepszej dostępnej techniki lub technologii oraz zapewniający termiczne przekształcanie odpadów lub:

- a) mechaniczno - biologiczne przetwarzanie zmieszanych odpadów komunalnych i wydzielanie ze zmieszanych odpadów komunalnych frakcji nadających się w całości lub w części do odzysku,
- b) przetwarzanie selektywnie zebranych odpadów zielonych i innych bioodpadów oraz wytwarzanie z nich produktu o właściwościach nawozowych lub środków wspomagających uprawę roślin, spełniającego wymagania określone w przepisach odrębnych,
- c) składowanie odpadów powstających w procesie mechaniczno - biologicznego przetwarzania zmieszanych odpadów komunalnych oraz pozostałości z sortowania



odpadów komunalnych o pojemności pozwalającej na przyjmowanie przez okres nie krótszy niż 15 lat odpadów w ilości nie mniejszej niż powstająca w instalacji do mechaniczno - biologicznego przetwarzania zmieszanych odpadów komunalnych.

Region południowy obejmuje 36 gmin. W 2010 roku zamieszkiwało go ponad 557 tys. mieszkańców z czego większa część zamieszkiwała obszary miejskie. Na poniższej rycinie przedstawiono podział administracyjny regionu.



**Ryc. 3. Podział administracyjny Południowego Regionu Gospodarki Odpadami**

Źródło: Wojewódzki Plan Gospodarki Odpadami dla Województwa Dolnośląskiego

Według ustawy o utrzymaniu czystości i porządku w gminach wszystkie odebrane z terenu gminy zmieszane odpady komunalne, odpady zielone oraz pozostałości z sortowania odpadów komunalnych przeznaczone do składowania mają być zagospodarowywane w RIPOK-ach wyznaczonych dla regionu, w którym znajduje się dana gmina.

W 2013 r. odebrane z terenu Gminy Kudowa – Zdrój zmieszane odpady komunalne, odpady zielone oraz pozostałości z sortowania odpadów komunalnych przeznaczone do składowania były transportowane i zagospodarowywane w Regionalnej Instalacji

Przetwarzania Odpadów Komunalnych tj. w punkcie przeładunkowym Przedsiębiorstwa Utylizacji Odpadów Sp. z o.o., Zawiszów 5, 58-100 Świdnica, zlokalizowanego w Kłodzku przy ul. Sierpowej.

Plan Gospodarki Odpadami dla Województwa Dolnośląskiego dopuszcza budowę stacji przeładunkowych i wykorzystywanie tych instalacji w przepływie odpadów komunalnych na terenie regionów gospodarki odpadami. Z uwagi na znaczne odległości miejsc wytwarzania i zbierania odpadów komunalnych w poszczególnych regionach, od miejsc lokalizacji RIPOK, dla sprawnego i ekonomicznego funkcjonowania zaproponowanego systemu, konieczne jest zapewnienie dodatkowej infrastruktury w postaci stacji przeładunkowych odpadów komunalnych. Podstawowym zadaniem stacji przeładunkowych odpadów komunalnych, stanowiących element całego systemu gospodarowania odpadami, jest zapewnienie optymalizacji kosztów transportu odpadów w regionach. Przy czym, na stacjach przeładunkowych nie mogą być prowadzone żadne działania związane z przetwarzaniem odpadów. Stacje mają stanowić wyłącznie punkt przeładunku odpadów z mniejszych do większych partii transportowych, zapewniając w ten sposób zmniejszenie kosztów transportu odpadów, a co za tym idzie kosztów funkcjonowania planowanego systemu gospodarowania odpadami komunalnymi w województwie. Możliwość przeładunku odpadów komunalnych z mniejszych do większych partii transportu odpadów z wykorzystaniem istniejących stacji przeładunkowych nie powinno wpływać na zwiększenie ceny przyjęcia i przetworzenia odpadów komunalnych bezpośrednio w instalacji RIPOK. Istniejące i planowane do utworzenia w regionach gospodarki odpadami komunalnymi stacje przeładunkowe powinny zostać zamieszczone w regulaminie utrzymania czystości i porządku w gminie, w związku z czym w Planie Gospodarki Odpadami dla Województwa Dolnośląskiego nie podaje się informacji o istniejących i planowanych do budowy stacjach przeładunkowych.

## **8. ILOŚCIOWE WSKAŹNIKI MONITOROWANIA NOWEGO SYSTEMU GOSPODAROWANIA ODPADAMI KOMUNALNYMI – EFEKTYWNOŚĆ NOWEGO SYSTEMU**

Głównym celem wprowadzenia na terenie kraju rewolucji śmieciowej jest uszczelnienie systemu gospodarowania odpadami komunalnymi poprzez objęcie odbiorem odpadów wszystkich nieruchomości zamieszkałych (fakultatywnie niezamieszkałych), a także prawidłowe postępowanie z odebranymi odpadami komunalnymi poprzez ich zagospodarowanie w RIPOK (ograniczenie składowania odpadów).

Monitorowanie efektywności wprowadzanej gospodarki odpadami komunalnymi powinno odbywać się poprzez wskaźniki ilościowe dotyczące:

- odebranych odpadów komunalnych po 01.07.2013 r. i przed tą datą,
- udziału zmieszanych odpadów komunalnych w ogólnej ilości odebranych odpadów,
- liczby (różnorodności) rodzajów odpadów komunalnych odbieranych od właścicieli nieruchomości,
- poziomu ograniczenia składowania bioodpadów oraz poziomu recyklingu i przygotowania do ponownego użycia.

## 8.1. WSKAŹNIKI MONITOROWANIA NOWEGO SYSTEMU GOSPODAROWANIA ODPADAMI KOMUNALNYMI

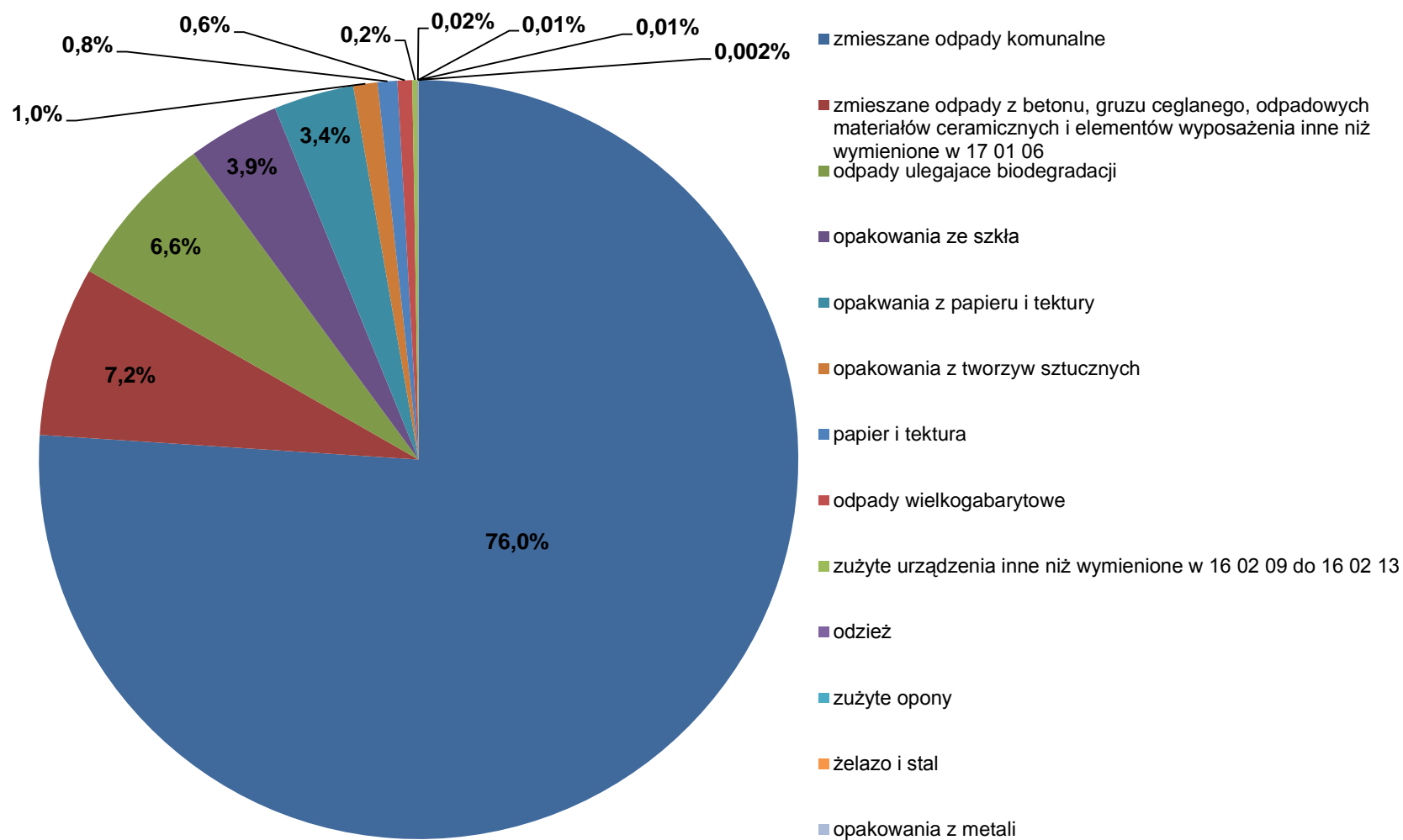
W 2013 r. z terenu Gminy Kudowa - Zdrój odebrano 4 142 Mg odpadów komunalnych. Większe ilości odebranych odpadów świadczą o lepszej organizacji i szczelności systemu gospodarowania odpadami komunalnymi. Aczkolwiek wskutek prowadzenia kampanii informacyjnych oraz rozpowszechniania się wiedzy i zachowań proekologicznych, łączna ilość odbieranych odpadów komunalnych może zmniejszać się i świadczyć to będzie o podnoszeniu się świadomości ekologicznej mieszkańców gminy. Jednak dotyczyć to będzie kolejnych lat po wprowadzeniu nowego systemu gospodarowania odpadami.

W 2013 r. z terenu gminy odbierano 13 frakcji odpadów komunalnych. Niestety zmieszane odpady komunalne stanowiły ponad 3/4 wszystkich odebranych odpadów komunalnych (76 %). W prawidłowo rozwijającej się gospodarce odpadami komunalnymi udział zmieszanych odpadów komunalnych w strukturze odebranych odpadów komunalnych powinien stopniowo maleć.

**Tabela 2. Ilość odebranych odpadów komunalnych z terenu Gminy Kudowa - Zdrój w 2013 r.**

Kod odpadu	Rodzaj odpadu	Ilość [Mg]	Udział
20 03 01	zmieszane odpady komunalne	3 149,4	76,0 %
15 01 01	opakowania z papieru i tektury	141,5	3,4 %
15 01 02	opakowania z tworzyw sztucznych	42,6	1,0 %
15 01 04	opakowania z metali	0,1	0,002 %
15 01 07	opakowania ze szkła	162,3	3,9 %
20 01 01	papier i tektura	34,7	0,8 %
20 01 10	odzież	0,8	0,02 %
17 01 07	zmieszane odpady z betonu, gruzu ceglanego, odpadowych materiałów ceramicznych i elementów wyposażenia inne niż wymienione w 17 01 06	300,0	7,2 %
17 04 05	żelazo i stal	0,3	0,01 %
20 02 01	odpady ulegające biodegradacji	274,6	6,6 %
16 01 03	zużyte opony	0,6	0,01 %
16 02 14	zużyte urządzenia inne niż wymienione w 16 02 09 do 16 02 13	9,2	0,2 %
20 03 07	odpady wielkogabarytowe	25,9	0,6 %
	<b>Łącznie</b>	<b>4 142,0</b>	<b>100,0 %</b>

*Źródło: opracowano na podstawie sprawozdania Burmistrza z realizacji zadań z zakresu gospodarowania odpadami komunalnymi*



**Wykres 1. Struktura rodzajowa odebranych odpadów komunalnych w 2013 r.**

Źródło: opracowano na podstawie sprawozdania Burmistrza z realizacji zadań z zakresu gospodarowania odpadami komunalnymi

W pierwszej połowie 2014 r. z terenu gminy odebrano łącznie 2 017,1 Mg odpadów komunalnych. Podobnie jak w 2013 r. zdecydowanie największy udział w ogólnej ilości odebranych odpadów komunalnych posiadają zmieszane odpady komunalne, których odebrano 1 446,5 Mg. Jednakże ich udział zmalał z 76 % do 71,7 % co jest korzystnym zjawiskiem świadczącym o większej efektywności prowadzenia selektywnej zbiórki odpadów i prawidłowym rozwoju systemu gospodarowania odpadami komunalnymi na terenie Kudowy - Źródło.

**Tabela 3. Ilość odebranych odpadów komunalnych z terenu Gminy Kudowa - Źródło w I półroczu 2014 r.**

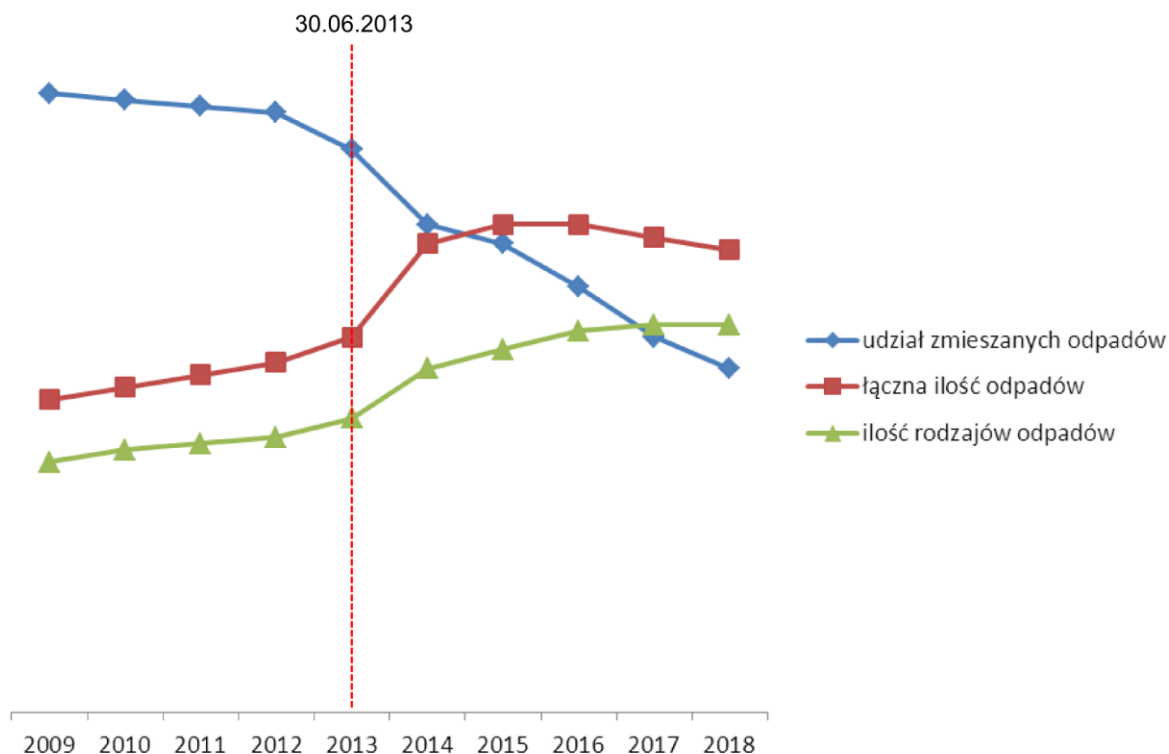
Kod odpadu	Rodzaj odpadu	Ilość [Mg]	Udział
20 03 01	zmieszane odpady komunalne	1 446,5	71,7 %
15 01 01	opakowania z papieru i tektury	44,6	2,2 %
15 01 02	opakowania z tworzyw sztucznych	18,5	0,9 %
15 01 07	opakowania ze szkła	98,2	4,9 %
20 01 01	papier i tektura	42,9	2,1 %
20 01 10	odzież	0,7	0,03 %
17 01 07	zmieszane odpady z betonu, gruzu ceglanego, odpadowych materiałów ceramicznych i elementów wyposażenia inne niż wymienione w 17 01 06	165,0	8,2 %
20 02 01	odpady ulegające biodegradacji	183,4	9,1 %
16 01 03	zużyte opony	1,6	0,1 %
20 03 07	odpady wielkogabarytowe	15,7	0,8 %
Łącznie		2 017,1	100,0 %

Źródło: opracowano na podstawie kwartalnych sprawozdań podmiotów odbierających odpady komunalne z terenu gminy

Podsumowując, jednymi z najważniejszych i najprostszymi w interpretacji i zastosowaniu wskaźnikami monitorowania nowego systemu gospodarowania odpadami komunalnymi są:

- łączna ilość odebranych odpadów komunalnych,
- udział zmieszanych odpadów komunalnych w ogólnej ilości odebranych odpadów komunalnych,
- ilość poszczególnych rodzajów odbieranych odpadów komunalnych.

Na kolejnym wykresie przedstawiono zmiany ilościowe wymienionych wskaźników na przestrzeni czasu w prawidłowo dostosowanej i rozwijającej się gospodarce odpadami komunalnymi.



**Wykres 2. Zmiana ilościowa wskaźników monitorowania prawidłowości funkcjonowania nowego systemu gospodarowania odpadami komunalnymi**

Źródło: opracowanie własne

### **Łączna ilość odebranych odpadów komunalnych (linia czerwona na wykresie):**

W latach przed wprowadzeniem systemu ilość odebranych odpadów komunalnych charakteryzuje się stałym poziomem lub niewielkim wzrostem. Znaczny wzrost nastąpił w 2013 r. bezpośrednio po wejściu w życie nowego systemu. Wzrost ten związany jest z tym, iż wytwórcy odpadów za jednostkową cenę mogą oddać o wiele więcej odpadów bez ponoszenia dodatkowych kosztów. Wcześniej wiele odpadów nie było odbieranych od mieszkańców ze względu na dodatkowy koszt ich usunięcia. Następnie ilość odbieranych odpadów powinna nieznacznie zmaleć, ze względu na to, iż większość zalegających w domach niepotrzebnych rzeczy zostanie oddana. W kolejnych latach ilość odbieranych odpadów będzie utrzymywać się na stałym poziomie, aby w końcu nieznacznie z roku na rok stopniowo spadać. Duży wpływ na stopniowy spadek wytwarzanych odpadów komunalnych będą miały edukacja ekologiczna oraz proekologiczne zachowania konsumentów, takie jak zapobieganie powstawaniu odpadów.

### **Udział zmieszanych odpadów komunalnych w ogólnej ilości odebranych odpadów komunalnych (linia niebieska na wykresie):**

Okres przed wprowadzeniem „rewolucji śmieciowej” odznacza się bardzo wysokim udziałem zmieszanych odpadów komunalnych (efekt niskiej świadomości ekologicznej społeczeństwa oraz braku działań ze strony samorządów i rządu). Po 01.07.2013 r. udział ten znacząco się zmniejszył wskutek kampanii informacyjnych na temat segregacji odpadów oraz wprowadzenia selektywnego gromadzenia odpadów na terenie gminy. W kolejnych latach udział zmieszanych odpadów komunalnych będzie stopniowo malał. Związane to jest

z zaadaptowaniem przez mieszkańców nowego systemu gospodarowania odpadami komunalnymi oraz jego udoskonalaniem (rozwojem).

### **Ilość poszczególnych rodzajów odbieranych odpadów komunalnych (linia zielona na wykresie):**

W starym systemie gospodarowania odpadami komunalnymi odbierano mniejszą ilość poszczególnych wyselekcjonowanych rodzajów odpadów komunalnych. W zdecydowanej większości były to zmieszane odpady komunalne. W 2013 r. nastąpił znaczny wzrost tego wskaźnika, związany z wprowadzeniem nowego systemu gospodarowania odpadami. Nowy system wprowadza obowiązek selektywnego zbierania kolejnych rodzajów odpadów komunalnych, a także obowiązek osiągnięcia wymaganych poziomów ekologicznych. W latach kolejnych wskutek dalszego rozwoju systemu liczba rodzajów odbieranych odpadów powinna rosnąć ponad obligatoryjne rodzaje wskazane w ustawie. Następnie liczba rodzajów odbieranych odpadów powinna kształtować się na stałym poziomie (liczba rodzajów odpadów jest ograniczona). Duży wpływ na zwiększoną ilość frakcji jakie są zbierane przez mieszkańców ma PSZOK funkcjonujący na terenie gminy, do którego dostarczane są wyselekcjonowane odpady (które wcześniej prawdopodobnie oddawane były ze zmieszanyimi odpadami). Należy zauważyć, iż na terenie Gminy Kudowa – Zdrój już wiele lat przed wprowadzeniem nowego systemu gospodarowania odpadami komunalnymi prowadzona była selektywna zbiórka odpadów komunalnych.

## **8.2. OSIĄGNIĘTE PRZEZ GMINĘ KUDOWA - ZDRÓJ POZIOMY EKOLOGICZNE W 2013 ROKU**

W niniejszym rozdziale przedstawione zostały dane, obliczenia oraz wytyczne, jak obliczać osiągnięte przez gminę poziomy:

- ograniczenia masy odpadów komunalnych ulegających biodegradacji przekazywanych do składowania,
- recyklingu, przygotowania do ponownego użycia i odzysku innymi metodami niektórych frakcji odpadów komunalnych,

### **Osiągnięty poziom ograniczenia masy odpadów komunalnych ulegających biodegradacji przekazywanych do składowania w 2013 r.**

W 2013 r. z terenu Gminy Kudowa - Zdrój odebrano 3 149,4 Mg zmieszanych odpadów komunalnych.

Wszystkie odebrane z terenu gminy zmieszane odpady komunalne zostały przetworzone w instalacji RIPOK (bezpośrednio na składowiska odpadów nie trafiły żadne ilości zmieszanych odpadów komunalnych oraz odpadów komunalnych ulegających biodegradacji). Tak więc sposób postępowania z odebranymi odpadami komunalnymi z terenu gminy jest jak najbardziej prawidłowy i zgodny z założeniami ustawy o utrzymaniu czystości i porządku w gminach, co pomoże osiągnąć bardziej korzystny poziom ograniczenia składowania odpadów ulegających biodegradacji.

Sposób obliczania poziomu ograniczenia masy odpadów komunalnych ulegających biodegradacji przekazywanych do składowania w roku rozliczeniowym (2013 r.)

1. Masa odpadów ulegających biodegradacji wytworzona w 1995 r. oblicza się na podstawie wzoru:

$$OUB_{1995} = 0,155 \times L_m + 0,047 \times L_w \text{ [Mg]}$$

gdzie:

$OUB_{1995}$  – masa odpadów komunalnych ulegających biodegradacji wytworzonych w 1995 r. [Mg]

$L_m$  – liczba mieszkańców miasta w 1995 r. na obszarze gminy według danych GUS

$L_w$  – liczba mieszkańców wsi w 1995 r. na obszarze gminy według danych GUS

0,155 Mg – ilość bioodpadów wytworzona przez 1 mieszkańca miasta w 1995 r.

0,047 Mg – ilość bioodpadów wytworzona przez 1 mieszkańca wsi w 1995 r.

W przypadku Gminy Kudowa - Źródło  $OUB_{1995}$  wynosi:

$0,155 \text{ Mg} \times 10\,853$  (liczba mieszkańców gminy wg faktycznego miejsca zamieszkania stan na 31.12.1995 r.) = **1 682,215 Mg**

**$OUB_{1995}$**  dla Gminy Kudowa - Źródło wynosi **1 682,215 Mg**. Wartość ta przy wyliczaniu osiągniętego poziomu dla kolejnych lat będzie taka sama (jeżeli nie zmienią się przepisy prawa).

2. Masa odpadów komunalnych ulegających biodegradacji dozwolona do składowania w roku rozliczeniowym należy obliczać według wzoru:

$$OUB_R = \frac{OUB_{1995} \times P_r}{100} \text{ [Mg]}$$

gdzie:

$OUB_R$  – masa odpadów komunalnych ulegających biodegradacji dozwolona do składowania w roku rozliczeniowym [Mg];

$OUB_{1995}$  – masa odpadów komunalnych ulegających biodegradacji wytworzonych w 1995 r. [Mg];

$P_r$  – poziom ograniczania masy odpadów komunalnych ulegających biodegradacji przekazywanych do składowania dla danego roku rozliczeniowego [%] (dla 2013 r. poziom ten wynosi 50 %).

W przypadku Gminy Kudowa - Źródło  $OUB_R$  wynosi:

$$OUB_R = \frac{1682,215 \text{ Mg} \times 50 \%}{100} = \mathbf{841,108 \text{ Mg}}$$

W 2013 r. z terenu Gminy Kudowa - Źródło mogło być składowane maksymalnie **841,108 Mg** odpadów komunalnych ulegających biodegradacji.



3. Masa odpadów ulegających biodegradacji zebranych ze strumienia odpadów komunalnych z obszaru danej gminy w roku rozliczeniowym, przekazanych do składowania, oblicza się według wzoru:

$$M_{\text{OUBR}} = (M_{\text{MR}} \times U_{\text{M}}) + (M_{\text{WR}} \times U_{\text{W}}) + (M_{\text{SR}} \times U_{\text{S}}) + (M_{\text{BR}} \times 0,52) \text{ [Mg]}$$

gdzie:

$M_{\text{OUBR}}$  – masa odpadów ulegających biodegradacji zebranych ze strumienia odpadów komunalnych z obszaru danej gminy w roku rozliczeniowym, przekazanych do składowania [Mg];

$M_{\text{MR}}$  – masa zmieszanych odpadów komunalnych o kodzie 20 03 01 zebranych na obszarze miast w roku rozliczeniowym, przekazanych do składowania [Mg];

$M_{\text{WR}}$  – masa zmieszanych odpadów komunalnych o kodzie 20 03 01 zebranych na obszarze wsi w roku rozliczeniowym, przekazanych do składowania [Mg];

$U_{\text{M}}$  – udział odpadów ulegających biodegradacji w masie zmieszanych odpadów komunalnych dla miast wynoszący 0,57;

$U_{\text{W}}$  – udział odpadów ulegających biodegradacji w masie zmieszanych odpadów komunalnych dla wsi wynoszący 0,48;

$M_{\text{SR}}$  – masa selektywnie zebranych odpadów ulegających biodegradacji ze strumienia odpadów komunalnych z obszaru danej gminy w roku rozliczeniowym, przekazanych do składowania;

$U_{\text{S}}$  – udział odpadów ulegających biodegradacji w masie selektywnie zebranych odpadów ulegających biodegradacji ze strumienia odpadów komunalnych wynoszący dla poszczególnych rodzajów odpadów według kodu:

- 20 01 01 – 1,00;
- 20 01 08 – 1,00;
- 20 01 10 – 0,50;
- 20 01 11 – 0,50;
- 20 01 25 – 1,00;
- 20 01 38 – 0,50;
- 20 02 01 – 1,00;
- 20 03 02 – 1,00;
- 15 01 01 – 1,00;
- 15 01 03 – 1,00;
- ex 15 01 09 z włókien naturalnych – 0,50;
- ex 15 01 06 w części zawierającej papier, tekturę, drewno i tekstylia z włókien naturalnych – 0,50;

$M_{\text{BR}}$  – masa odpadów powstałych po mechaniczno-biologicznym przetworzeniu zmieszanych odpadów komunalnych o kodzie 19 12 12 niespełniających wymagań rozporządzenia Ministra Środowiska wydanego na podstawie art. 14 ust. 10 ustawy z dnia 27 kwietnia 2001 r. o odpadach (Dz. U. z 2010 r. Nr 185, poz. 1243, ze zm.), przekazanych do składowania;

0,52 – średni udział odpadów ulegających biodegradacji w masie odpadów powstałych po mechaniczno-biologicznym przetworzeniu zmieszanych odpadów komunalnych o kodzie 19 12 12 niespełniających wymagań rozporządzenia Ministra Środowiska wydanego na podstawie art. 14 ust. 10 ustawy z dnia 27 kwietnia 2001 r. o odpadach.

W przypadku Gminy Kudowa - Zdrój  $M_{OUBR}$  wynosi:

$$M_{OUBR} = 382,3 \text{ Mg} \times 0,52 = \mathbf{198,796 \text{ Mg}}$$

W 2013 r. z terenu Gminy do składowania przekazano jedynie **198,796 Mg** odpadów komunalnych ulegających biodegradacji. W 2013 r. nie było selektywnie odebranych odpadów komunalnych ulegających biodegradacji ( $M_{SR}$ ), które bezpośrednio składowano na składowiskach odpadów. Wszystkie selektywnie zebrane odpady ulegające biodegradacji zostały poddane procesom odzysku. Również wszystkie zmieszane odpady komunalne odebrane z terenu gminy zostały poddane przetworzeniu (nie były składowane). W wyniku przetworzenia 3 149,4 Mg zmieszanych odpadów komunalnych powstało 382,3 Mg odpadów kodzie 19 12 12 przekazanych do składowania, które powstały po mechaniczno-biologicznym przetwarzaniu zmieszanych odpadów komunalnych ( $M_{BR}$ ).

Warto w tym miejscu zaznaczyć, iż procesy mechaniczno-biologicznego przetwarzania zmieszanych odpadów komunalnych w instalacjach do których te odpady trafiły charakteryzowały się bardzo wysokim poziomem efektywności, gdyż z dostarczonych zmieszanych odpadów komunalnych (3 149,4 Mg) jedynie ok. 12 % (382,3 Mg) trafiło do składowania (pod kodem 19 12 12). Bezspornie tak wysoka (88 %) efektywność procesów MBP jest najważniejszym czynnikiem, który pozwolił osiągnąć gminie korzystny poziom ograniczenia masy odpadów komunalnych ulegających biodegradacji przekazywanych do składowania.

Z analizy założeń nowego systemu gospodarowania odpadami komunalnymi wynika, iż największy wpływ na osiągnięcie przez samorządy gminne wymaganych poziomów ograniczenia składowania bioodpadów, będzie miała właśnie efektywność przetwarzania zmieszanych odpadów komunalnych w Regionalnych Instalacjach Przetwarzania Odpadów Komunalnych. Im wyższa efektywność RIPOK, tym większe są szanse gmin na osiągnięcie wymaganego poziomu.

4. Osiągany w roku rozliczeniowym poziom ograniczenia masy odpadów komunalnych ulegających biodegradacji przekazanych do składowania ( $T_R$ ) oblicza się według wzoru:

$$T_R = \frac{M_{OUBR} \times 100}{OUB_{1995}} [\%]$$

gdzie:

$T_R$  – osiągnięty w roku rozliczeniowym poziom ograniczenia masy odpadów komunalnych ulegających biodegradacji przekazanych do składowania [%];

$M_{OUBR}$  – masa odpadów komunalnych ulegających biodegradacji zebranych z obszaru danej gminy w roku rozliczeniowym, przekazanych do składowania [Mg];

$OUB_{1995}$  – masa odpadów komunalnych ulegających biodegradacji wytworzonych w 1995 r. [Mg].

Jeżeli  $T_R = P_R$  albo  $T_R < P_R$  – poziom ograniczenia masy odpadów komunalnych ulegających biodegradacji przekazywanych do składowania w roku rozliczeniowym został osiągnięty, gdzie:

$P_R$  – poziom ograniczania masy odpadów komunalnych ulegających biodegradacji przekazywanych do składowania, jaki gmina musi osiągnąć w danym roku.

W przypadku Gminy Kudowa - Zdrój  $T_R$  wynosi:

$$T_R = \frac{198,796 \text{ Mg} \times 100}{1682,215 \text{ Mg}} = 12 \%$$

Gmina Kudowa - Zdrój w 2013 r. osiągnęła **12 %** poziom ograniczenia składowania masy odpadów komunalnych ulegających biodegradacji przekazywanych do składowania. Wymagany dla 2013 r. poziom ograniczenia składowania bioodpadów mógł wynosić nie więcej niż 50 %, w związku z tym Gmina Kudowa - Zdrój osiągnęła wymagany poziom.

W poniższej tabeli przedstawiono ile odpadów komunalnych ulegających biodegradacji może trafić w poszczególnych latach do składowania z terenu Gminy Kudowa - Zdrój, aby osiągnąć wymagany poziom. W tabeli ukazano także orientacyjne ilości zmieszanych odpadów komunalnych jakie maksymalnie można odbierać z terenu gminy (przy założeniu, iż wszystkie one zostaną poddane procesom przetwarzania oraz że efektywność ich przetwarzania będzie kształtowała się na poziomie jak w 2013 r. – 88 %)

**Tabela 4. Poziomy ograniczenia masy odpadów ulegających biodegradacji przekazywanych do składowania**

rok	2013	2014	2015	2016	2017	2018	2019	2020
wymagane poziomy ograniczenia składowania	50%	50%	50%	45%	45%	40%	40%	35%
max. ilość bioodpadów jaka może być składowana - OUBR[Mg]	841,1	841,1	841,1	757,0	757,0	672,9	672,9	588,8
<b>max. ilość zmieszanych odpadów jaka może zostać odebrana z terenu gminy [Mg]</b>	<b>13 479</b>	<b>13 479</b>	<b>13 479</b>	<b>12 131</b>	<b>12 131</b>	<b>10 783</b>	<b>10 783</b>	<b>9 436</b>

\*przy założeniu efektywności MBP na poziomie 88 %  
Źródło: opracowanie własne

Z analizy powyższej tabeli wynika, iż przy poddawaniu w kolejnych latach wszystkich odebranych z terenu Gminy Kudowa - Zdrój zmieszanych odpadów komunalnych procesom przetwarzania MBP (mechaniczno-biologicznego), co jest obowiązkiem oraz przy efektywności tego przetwarzania na poziomie 88 % (tak jak dla 2013 r.), maksymalne ilości odebranych z terenu gminy zmieszanych odpadów komunalnych, jakie mogą być odebrane w kolejnych latach aby osiągnąć poziom, są znacznie wyższe, niż faktyczna ilość tych odpadów (3 149,4 Mg) odebrana w 2013 r.

W kolejnej tabeli przedstawiono natomiast jakie minimalne efektywności MBP zmieszanych odpadów komunalnych w RIPOK, do którego dostarczane będą zmieszane odpady komunalne z terenu Gminy Kudowa – Zdrój, muszą zostać osiągnięte, aby gmina dotrzymała w kolejnych latach wymagane poziomy ograniczenia masy odpadów komunalnych ulegających biodegradacji przekazywanych do składowania. Do obliczeń wykorzystano założenie, iż w kolejnych latach z terenu gminy odebranych zostanie

3 149,4 Mg zmieszanych odpadów komunalnych i że wszystkie one zostaną poddane procesom MBP (tak jak w 2013 r).

**Tabela 5. Orientacyjna min. efektywności MBP zmieszanych odpadów komunalnych, gwarantująca osiągnięcie wymaganego poziomu**

rok	2013	2014	2015	2016	2017	2018	2019	2020
wymagane poziomy ograniczenia składowania	50%	50%	50%	45%	45%	40%	40%	35%
<b>min. efektywność MBP</b>	<b>48,6%</b>	<b>48,6%</b>	<b>48,6%</b>	<b>53,8%</b>	<b>53,8%</b>	<b>58,9%</b>	<b>58,9%</b>	<b>64,0%</b>

\*przy założeniu, iż w kolejnych latach z terenu gminy odbierane będzie 3 149,4 Mg zmieszanych odpadów kom.  
Źródło: opracowanie własne

Z tabeli nr 4 wynika (przy założeniu, iż w kolejnych latach odbieranych będzie z terenu gminy 3 149,4 Mg zmieszanych odpadów komunalnych), że aby osiągnąć wymagane poziomy ograniczenia składowania bioodpadów, minimalna efektywność MBP może być znacznie niższa niż osiągnięte w 2013 r. 88 %. Dla 2014 r. aby osiągnąć 50 % poziom redukcji składowania bioodpadów wystarczy 48,6 % efektywność MBP zmieszanych odpadów komunalnych, natomiast aby w 2020 r. osiągnąć 35 % poziom redukcji, min. efektywność MBP powinna wynosić ok. 64 %.

W związku z powyższymi wyliczeniami i prognozami Gmina Kudowa - Zdrój nie powinna mieć w kolejnych latach problemów z osiągnięciem wymaganych rozporządzeniem poziomów ograniczenia składowania odpadów komunalnych ulegających biodegradacji. Należy jednak ciągle monitorować ilość odbieranych zmieszanych odpadów komunalnych z terenu gminy, a także przede wszystkim efektywność MBP zmieszanych odpadów komunalnych. Niekorzystnym zjawiskiem, wpływającym negatywnie na osiągnięcie poziomu ograniczenia masy odpadów komunalnych ulegających biodegradacji przekazywanych do składowania będzie wzrost ilości odbieranych zmieszanych odpadów komunalnych oraz głównie spadek efektywności MBP zmieszanych odpadów komunalnych. Wyliczone wartości w tabelach nr 3 i nr 4 należy wykorzystywać do monitorowania tych wskaźników.

### **Osiągnięty w 2013 r. poziom recyklingu i przygotowania do ponownego użycia papieru, metali, tworzyw sztucznych i szkła**

Poziomy recyklingu i przygotowania do ponownego użycia papieru, metali, tworzyw sztucznych i szkła oblicza się na podstawie wzoru:

$$P_{pmts} = \frac{Mr_{pmts}}{Mw_{pmts}} \times 100 \%$$

gdzie:

$P_{pmts}$  – poziom recyklingu i przygotowania do ponownego użycia papieru, metali, tworzyw sztucznych i szkła, wyrażony w %,

$M_{r_{pmts}}$  – łączna masa odpadów papieru, metalu, tworzyw sztucznych i szkła poddanych recyklingowi i przygotowanych do ponownego użycia, pochodzących ze strumienia odpadów

komunalnych z gospodarstw domowych oraz od innych wytwórców odpadów komunalnych, wyrażona w Mg,

$M_{wpmts}$  – łączna masa wytworzonych odpadów papieru, metalu, tworzyw sztucznych i szkła pochodzących ze strumienia odpadów komunalnych z gospodarstw domowych oraz od innych wytwórców odpadów komunalnych, wyrażona w Mg.

Wytyczne do obliczania poziomu recyklingu i przygotowania do ponownego użycia papieru, metali, tworzyw sztucznych i szkła:

1. Przy obliczaniu  $M_{rpmts}$  należy brać pod uwagę następujące odpady:
  - 15 01 01 - opakowania z papieru i tektury,
  - 15 01 02 - opakowania z tworzyw sztucznych,
  - 15 01 04 - opakowania z metali,
  - 15 01 06 - zmieszane odpady opakowaniowe,
  - 15 01 07 - opakowania ze szkła,
  - 20 01 01 – papier i tektura,
  - 20 01 02 – szkło,
  - 20 01 39 - tworzywa sztuczne,
  - 20 01 40 - metale.

W 2013 r.  $M_{rpmts}$  dla Gminy Kudowa - Zdrój wyniósł **399,7 Mg**.

2. Obliczanie  $M_{wpmts}$ :

Łączną masę wytworzonych odpadów papieru, metalu, tworzyw sztucznych i szkła pochodzących ze strumienia odpadów komunalnych z gospodarstw domowych oraz od innych wytwórców odpadów komunalnych oblicza się na podstawie wzoru:

$$M_{wpmts} = L_m \times M_{WGUS} \times U_{mpmts}$$

gdzie:

$L_m$  – liczba mieszkańców gminy,

$M_{WGUS}$  – masa wytworzonych odpadów komunalnych przez jednego mieszkańca na terenie województwa (zgodnie z aktualnymi danymi publikowanymi przez Główny Urząd Statystyczny),

$U_{mpmts}$  – udział łączny odpadów papieru, metali, tworzyw sztucznych i szkła w składzie morfologicznym odpadów komunalnych (na podstawie aktualnego Krajowego planu gospodarki odpadami)

W przypadku Gminy Kudowa - Zdrój przy wyliczaniu  $M_{wpmts}$  wykorzystano następujące założenia:

$U_{mpmts}$  – dla Gminy Kudowa - Zdrój, która jest gminą miejską, według Krajowego Planu Gospodarki Odpadami 2014 wskaźnik ten wynosi 32,4 %.

**Tabela 6. Udział procentowy odpadów papieru, metali, tworzyw sztucznych i szkła w składzie morfologicznym odpadów komunalnych**

Małe miasta (<50 tys. mieszkańców)	
papier	9,70 %
metal	1,50 %
tworzywa sztuczne	11,00 %
szkło	10,20 %
<b>Łączny udział</b>	<b>32,40 %</b>

Źródło: opracowanie własne na podstawie KPGO 2014

L<sub>m</sub> – liczba mieszkańców gminy według danych z Urzędu Miasta na dzień 31.12.2013 r. wynosiła 10 314 osób.

M<sub>wGUS</sub> - masa wytworzonych odpadów komunalnych przez jednego mieszkańca na terenie województwa dolnośląskiego wynosi 0,364 Mg (wg opracowania Infrastruktura Komunalna w 2012 r. – GUS, Warszawa 2013 r.). Pod koniec każdego roku na stronach internetowych GUS publikowane jest takie opracowanie, które dotyczy roku poprzedniego.

M<sub>wpmts</sub> dla Gminy Kudowa - Źródł wynosi:

$$M_{wpmts} = 10\,314 \times 32,40\% \times 0,364 \text{ Mg} = \mathbf{1216,4 \text{ Mg}}$$

Osiągnięty przez Gminę Kudowa - Źródł poziom recyklingu i przygotowania do ponownego użycia papieru, metali, tworzyw sztucznych i szkła (P<sub>pmts</sub>) wynosi:

$$P_{pmts} = \frac{399,7 \text{ Mg}}{1216,4 \text{ Mg}} \times 100\% = \mathbf{32,9\%}$$

Gmina Kudowa - Źródł dla 2013 r. osiągnęła **32,9 %** poziom recyklingu i przygotowania do ponownego użycia papieru, metali, tworzyw sztucznych i szkła. Wymagany rozporządzeniem poziom wynosił  $\geq 12\%$ , a więc został przez gminę osiągnięty.

W poniższej tabeli obliczono przybliżoną minimalną ilość odpadów surowcowych, jaką należy każdego roku poddawać recyklingowi, aby Gmina Kudowa - Źródł osiągnęła wymagany rozporządzeniem poziom (przy założeniu, iż M<sub>wpmts</sub> wynosi 1 216,4 Mg czyli tyle ile w 2013 r.).

**Tabela 7. Wymagane Poziomy recyklingu, przygotowania do ponownego użycia i odzysku innymi metodami niektórych frakcji odpadów komunalnych**

rok	2013	2014	2015	2016	2017	2018	2019	2020
wymagane poziomy recyklingu	12 %	14 %	16 %	18 %	20 %	30 %	40 %	50 %
przybliżona ilość odp. jaką należy poddać recyklingowi. aby osiągnąć wymagany poziom w Mg	146,0	170,3	194,6	219,0	243,3	364,9	486,6	608,2

Źródło: Opracowanie własne

Należy zauważyć, iż wymagane poziomy recyklingu znacznie wzrastają (od 12 % w 2013 do aż 50 % w 2020 r. - wzrost o 38 %, dla porównania poziom ograniczenia składowania bioodpadów w 2020 r. jest bardziej rygorystyczny tylko o 15 %).

W 2013 r. aby osiągnąć wymagany 12 % poziom recyklingu z terenu Gminy Kudowa – Zdrój recyklingowi należało poddać 146,0 Mg. Gmina do recyklingu przekazała 399,7 Mg odpadów surowcowych co pozwoliło osiągnąć 32,9 % poziom recyklingu. W 2020 r. gminy zobowiązane będą do osiągnięcia aż 50 % poziomu recyklingu. Aby Gmina Kudowa - Zdrój osiągnęła ten poziom, należało będzie poddać recyklingowi już około 608,2 Mg odpadów, a więc o 208,5 Mg więcej niż w 2013 r.

### **Sposób obliczania poziomu recyklingu, przygotowania do ponownego użycia i odzysku innymi metodami innych niż niebezpieczne odpadów budowlanych i rozbiórkowych**

Poziom recyklingu, przygotowania do ponownego użycia i odzysku innymi metodami innych niż niebezpieczne odpadów budowlanych i rozbiórkowych oblicza się na podstawie wzoru:

$$P_{br} = \frac{Mr_{br}}{Mw_{br}} \times 100 \%$$

gdzie:

$P_{br}$  – poziom recyklingu, przygotowania do ponownego użycia i odzysku innymi metodami innych niż niebezpieczne odpadów budowlanych i rozbiórkowych, wyrażony w %,

$Mr_{br}$  – łączna masa innych niż niebezpieczne odpadów budowlanych i rozbiórkowych poddanych recyklingowi, przygotowanych do ponownego użycia oraz poddanych odzyskowi innymi metodami, pochodzących ze strumienia odpadów komunalnych z gospodarstw domowych oraz od innych wytwórców odpadów komunalnych, wyrażona w Mg,

$Mw_{br}$  – łączna masa wytworzonych innych niż niebezpieczne odpadów budowlanych i rozbiórkowych pochodzących ze strumienia odpadów komunalnych z gospodarstw domowych oraz od innych wytwórców odpadów komunalnych, wyrażona w Mg.

Przy obliczaniu tego poziomu należy pod uwagę brać następujące odpady:

- 17 01 01 – odpady betonu oraz gruz betonowy z rozbiórek i remontów,
- 17 01 02 – gruz ceglany,
- 17 01 03 – odpady innych materiałów ceramicznych i elementów wyposażenia,
- 17 01 07 – zmieszane odpady z betonu, gruzu ceglanego, odpadowych materiałów ceramicznych i elementów wyposażenia inne niż wymienione w 17 01 06,
- 17 02 01 – drewno,
- 17 02 02 – szkło,
- 17 02 03 – tworzywa sztuczne,
- 17 03 02 – asfalt inny niż wymieniony w 17 03 01,
- 17 04 01 – miedź, brąz, mosiądz,
- 17 04 02 – aluminium,
- 17 04 03 – ołów,
- 17 04 04 – cynk,

- 17 04 05 – żelazo i stal,
- 17 04 06 – cyna,
- 17 04 07 – mieszaniny metali,
- 17 04 11 – kable inne niż wymienione w 17 04 10,
- 17 05 08 – tłuczeń torowy (kruszywo) inny niż wymieniony w 17 05 07,
- 17 06 04 - materiały izolacyjne inne niż wymienione w 17 06 01 i 17 06 03,
- 17 08 02 – materiały konstrukcyjne zawierające gips inne niż wymienione w 17 08 01,
- 17 09 04 - zmieszane odpady z budowy, remontów i demontażu inne niż wymienione w 17 09 01, 17 09 02 i 17 09 03.

W 2013 r. z terenu Gminy Kudowa - Zdrój odebrano 300 Mg zmieszanych odpadów z betonu, gruzu ceglanego, odpadowych materiałów ceramicznych i elementów wyposażenia innych niż wymienione w 17 01 06. Wszystkie zostały poddane odzyskowi.

$P_{br}$  dla Gminy Kudowa - Zdrój wynosi:

$$P_{br} = \frac{300}{300} \times 100 \% = 100 \%$$

Gmina Kudowa - Zdrój osiągnęła **100 %** poziom recyklingu, przygotowania do ponownego użycia i odzysku innymi metodami innych niż niebezpieczne odpadów budowlanych i rozbiórkowych. Wymagany rozporządzeniem poziom dla 2013 r. wynosi  $\geq 36 \%$ .

### 8.3. ANALIZA LICZBY LUDNOŚCI GMINY KUDOWA - ZDRÓJ ORAZ ILOŚCI WYTWARZANYCH ODPADÓW.

Liczba ludności Gminy Kudowa - Zdrój w latach 1995 - 2013 nie wykazywała znaczących zmian. Według danych GUS liczba mieszkańców gminy w 1995 r. wynosiła 10 853 osób., natomiast w 2013 r. było to 10 241 osób. Oznacza to spadek o 612 mieszkańców, co skali roku daje średni spadek o około 32 osoby.

Tendencję zmiany liczby ludności Gminy Kudowa - Zdrój przedstawiono w kolejnej tabeli oraz zobrazowano na wykresie.

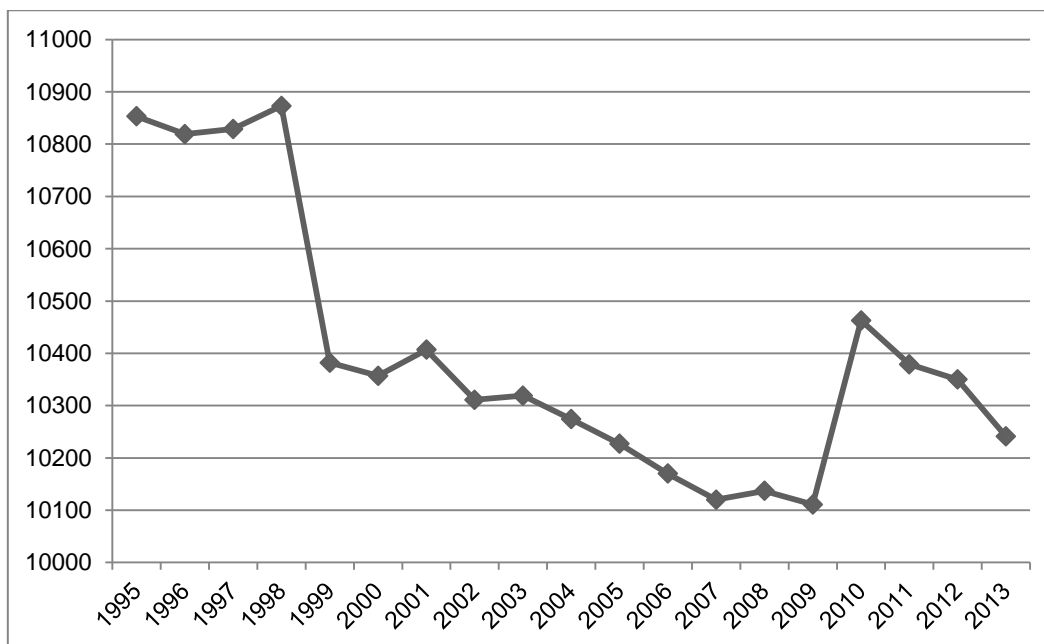
**Tabela 8. Zmiana liczby ludności Gminy Kudowa - Zdrój w latach 2003 – 2013**

Rok	Liczba ludności
1995	10853
1996	10819
1997	10829
1998	10873
1999	10382
2000	10357
2001	10407
2002	10311
2003	10319
2004	10274
2005	10227



Rok	Liczba ludności
2006	10170
2007	10120
2008	10137
2009	10111
2010	10463
2011	10379
2012	10350
2013	10241
1995-2013	-612

Zródło: GUS Bank Danych Lokalnych



**Wykres 3. Liczba ludności Gm. Kudowa - Zdrój w latach 2003 – 2013**

Zródło: GUS Bank Danych Lokalnych

Według opracowania statystycznego GUS Infrastruktura Komunalna w 2012 r. (Warszawa, 2013 r.) ilość odpadów komunalnych wytworzonych przez 1 mieszkańca Województwa Dolnośląskiego wynosi 364 kg, natomiast ilość odpadów zebranych wynosi 310 kg.

Według tych danych 10 241 mieszkańców Gminy Kudowa - Zdrój (dane GUS, stan na 31.12.2013 r.) wytworzyło w 2013 r. 3 727,724 Mg odpadów komunalnych. Przyjmując natomiast, iż dotychczasowa tendencja zmiany liczby ludności utrzyma się (średni roczny spadek ludności o 32 os.), wówczas w skali roku na terenie gminy będzie mniej wytwarzanych odpadów komunalnych o około 11,65 Mg.

Przyjmując dane GUS dotyczące ilości odebranych odpadów komunalnych w przeliczeniu na 1 mieszkańca województwa (310 kg), wynika iż z terenu Gminy Kudowa - Zdrój w 2013 r. powinno zostać odebranych 3 174,7 Mg odpadów komunalnych.

Natomiast faktyczna liczba odebranych odpadów komunalnych w 2013 r. wyniosła 4 142 Mg.

Tak więc z terenu gminy odebrano znacznie więcej odpadów komunalnych niż wynika to ze wskaźników GUS. Należy jednak pamiętać, iż Gmina Kudowa – Zdrój jest gminą o charakterze turystycznym i duża część wytwarzanych odpadów na terenie gminy pochodzi od turystów.

Według danych GUS w 2013 r. na terenie Gminy Kudowa – Zdrój z noclegów korzystało 72 102 osób. Łączna ilość udzielonych noclegów wynosiła 337 216. Po przeliczeniu tych wartości wynika, iż średnio 1 osoba (turysta) przebywała na terenie gminy około 5 dni. Według danych GUS mieszkańiec województwa wytwarza 364 kg odpadów rocznie czyli dziennie jest to około 1 kg odpadów. A więc 72 102 turystów z których średnio, każdy przebywał na terenie gminy 5 dni wytworzyło na terenie Gminy Kudowa – Zdrój około 360,5 Mg odpadów.

Dodając tą wartość (360,5 Mg) do wyliczonej wartości wytwarzanych odpadów przez mieszkańców gminy (3 727,724 Mg), wynika iż łącznie turyści i mieszkańcy gminy wytworzyli około 4 088 Mg. Jest to wartość bardzo zbliżona do faktycznej ilości odebranych w 2013 r. z terenu Gminy Kudowa – Zdrój odpadów komunalnych – 4 142 Mg.

## **9. KOSZTY FUNKCJONOWANIA NOWEGO SYSTEMU GOSPODAROWANIA ODPADAMI KOMUNALNYMI**

Koszty systemu gospodarowania odpadami komunalnymi powinny zostać pokryte z opłaty pobieranej od właścicieli nieruchomości. Przepisy ustawy o utrzymaniu czystości i porządku w gminach wprawdzie nie przewidują możliwości dotowania systemu gospodarowania odpadami komunalnymi przez gminę, ale równocześnie nie zabraniają gminie dotowania systemu, jeśli ma na to środki.

Idealną sytuacją byłoby gdyby wpływy z opłaty za gospodarowanie odpadami komunalnymi pokryły koszty funkcjonowania gminnego systemu gospodarowania odpadami komunalnymi (samofinansowanie się systemu) bez konieczności dotowania go przez gminę. Jednakże większość samorządów gminnych w kraju dodatkowo dopłaca do niego. Należy zaznaczyć, iż samorzady nie mogą przeznaczать środków zebranych w ramach opłaty „śmieciowej” na inne cele niż związane z funkcjonowaniem gminnej gospodarki odpadami komunalnymi.

Według art. 6 ust. 2 ustawy o utrzymaniu czystości i porządku w gminach z pobranych opłat za gospodarowanie odpadami komunalnymi gmina pokrywa koszty funkcjonowania systemu gospodarowania odpadami komunalnymi, które obejmują koszty:

- odbierania, transportu, zbierania, odzysku i unieszkodliwiania odpadów komunalnych,
- tworzenia i utrzymania punktów selektywnego zbierania odpadów komunalnych,
- obsługi administracyjnej tego systemu.

Pierwszy przetarg na odbiór odpadów komunalnych ogłoszony został w dniu 03.06.2013 r. W dniu 21.06.2013 r. Gmina Kudowa – Zdrój zawiadomiła o wyborze najkorzystniejszej oferty, którą złożył Kudowski Zakład Wodociągów i Kanalizacji Sp. z o.o., ul. Fredry 8, 57-350 Kudowa – Zdrój. Cena zwycięskiej oferty wynosiła 270 000 zł. Przedmiot zamówienia publicznego realizowany był przez pół roku (od 01.07.2013 r. do 31.12.2013 r.). Średni miesięczny koszt przetargu wyniósł więc 45 000 zł.

Zgodnie z punktem 3.4. SIWZ zamawiający w okresie 3 lat od dnia udzielenia zamówienia podstawowego przewidywał udzielenie zamówień uzupełniających stanowiących nie więcej niż 50 % wartości zamówienia podstawowego polegających na powtórzeniu tego samego rodzaju zamówienia co podstawowe. Gmina Kudowa – Zdrój skorzystała z tego zapisu i udzieliła Kudowskiemu Zakładowi Wodociągów i Kanalizacji zamówienia uzupełniającego, które świadczone było w okresie od 01.01.2014 r. do 31.05.2014 r.

Kolejny przetarg (obecnie obowiązujący) ogłoszony został 31.03.2014 r. Przedmiot zamówienia realizowany będzie przez okres 7 miesięcy od 01.06.2014 r. do 31.12.2014 r. W dniu 31.03.2014 r. zawiadomiono, iż najkorzystniejszą ofertę w wysokości 453 600 zł również złożył Kudowski Zakład Wodociągów i Kanalizacji Sp. z o.o. Średni miesięczny koszt wykonywania zamówienia publicznego wynosi więc 64 800 zł, a więc jest wyższy o 19 800 zł niż koszt pierwszego przetargu.

Należy mieć na względzie, że przetargi te obejmują jedynie koszty odbioru odpadów komunalnych oraz ich transport do miejsc unieszkodliwiania. Gmina zobowiązana jest również ponosić znaczne koszty związane z zagospodarowaniem odebranych odpadów komunalnych.

Same koszty zagospodarowania zmieszanych odpadów komunalnych, których w 2013 r. odebrano 3 149,4 Mg i przekazano do przetworzenia do Przedsiębiorstwa Utylizacji Odpadów Sp. z o.o. Zawiszów 5, 58 - 100 Świdnica wyniosły około 985 762 zł (313 zł/Mg brutto).

W poniższej tabeli zamieszczono kalkulację kosztów jaką wykonano w Urzędzie Miasta celem wyboru RIPOK, w którym zagospodarowywane będą odebrane z terenu gminy odpady.

**Tabela 9. Kalkulacja kosztów transportu odpadów oraz kosztów utylizacji odpadów na potrzeby wyboru RIPOK w okresie od 01.06.2014 do 31.12.2014 r.**

Lp.	Wyszczególnienie	RIPOK Ścinawka	RIPOK Zawiszów (punkt przeładunkowy Kłodzko)
1.	ilość wywożonych odpadów zmieszanych [Mg]	2 000	2 000
2.	cena za Mg na składowisku (brutto) [zł]	288,36	313,2
3.	koszt utylizacji odpadów na składowisku [zł]	576 720	626 400
4.	ilość wywożonych odpadów biodegradowalnych [Mg]	350	350
5.	cena za Mg na składowisku (brutto) [zł]	288,36	99,47
6.	koszt utylizacji odpadów na składowisku [zł]	100 926	34 815
7.	ilość wywożonych odpadów wielkogabarytowych [Mg]	20	20
8.	cena za Mg na składowisku (brutto) [zł]	288,36	237,60
9.	koszt utylizacji odpadów na składowisku	5 767	4 752
<b>10.</b>	<b>łączy koszt utylizacji odpadów (3+6+9) [zł]</b>	<b>683 413</b>	<b>665 967</b>
11.	odległość w km (w obie strony)	98	71
12.	ilość kursów rocznie	384	384
13.	ilość kursów w okresie 01.06.2014 do 31.12.2014	224	224
14.	ilość km (11*13)	21952	15 904
15.	stawka za 1 km brutto [zł]	4	4
<b>16.</b>	<b>koszt transportu (14*15) [zł]</b>	<b>87 808</b>	<b>63 616</b>
<b>17.</b>	<b>razem koszty (10+16) [zł]</b>	<b>771 221</b>	<b>729 583</b>

Źródło: Urząd Miasta w Kudowie - Źródło

Z danych zawartych w tabeli wynika, iż korzystniejszym pod względem ekonomicznym jest RIPOK Zawiszów (punkt przeładunkowy w Kłodzku). Wpływ na to miały przede wszystkim niższa cena zagospodarowania odpadów ulegających biodegradacji oraz bliższa odległość gminy do tego RIPOK.

Według danych uzyskanych z Urzędu Miasta w Kudowie – Źródło ściągłość opłaty za gospodarowanie odpadami komunalnymi kształtuje się na niższym niż zakładano poziomie. W kalkulacji opłaty za gospodarowanie odpadami komunalnymi przyjęto rezerwę na nieściągalne należności w kwocie 120 000 zł. Natomiast prognozowane zadłużenie na

koniec 2014 r. wynosi 191 000 zł. Nieściągalność opłaty liczona od 01.07.2013 r. do 30.06.2014 r. wynosi 7,54 %.

Należy pamiętać, że oprócz kosztów związanych z odbieraniem, transportem, zbieraniem, odzyskiem i unieszkodliwianiem odpadów istnieją również pozostałe koszty systemu takie jak: obsługa administracyjna systemu (wystawianie decyzji, ponagleń, upomnień, weryfikowanie deklaracji itp.), prowadzenie i organizacja akcji informacyjno-edukacyjnych z zakresu gospodarowania odpadami komunalnymi (szerzej o tym czy akcje te mogą być finansowane z opłaty „śmieciowej” w rozdziale 10.6.) organizacja, wyposażenie, utrzymanie i obsługa Punktu Selektywnego Zbierania Odpadów Komunalnych (PSZOK), ewentualne koszty zapłaty kar pieniężnych nałożonych na gminę w związku z nieosiągnięciem wymaganych poziomów recyklingu odpadów papieru, tw. sztucznych, szkła, metalu oraz odpadów budowlanych i rozbiórkowych, a także poziomu ograniczenia masy odpadów komunalnych ulegających biodegradacji przekazywanych do składowania.

## **10. WNIOSKI I ZALECENIA DLA GMINY KUDOWA - ŹRÓJ**

### **10.1. ZALECENIA DOTYCZĄCE EGZEKUCJI OPŁAT ZA GOSPODAROWANIE ODPADAMI KOMUNALNYMI**

Bardzo istotną zmianą z punktu widzenia organizacji systemu gospodarowania odpadami komunalnymi na terenie gmin jest dodanie wskutek nowelizacji ustawy o utrzymaniu czystości i porządku w gminach z dnia 25.01.2013 r. art. 6q.

Dodanie tego artykułu prowadzi do sytuacji, iż organem właściwym do wszczęcia i prowadzenia postępowania egzekucyjnego w ramach którego odbywa się egzekucja należności pieniężnych z tytułu opłaty za gospodarowanie odpadami komunalnymi będzie w pierwszej kolejności Burmistrz. Postępowanie organ ten prowadzi do momentu, gdy egzekucja prowadzona na podstawie konkretnego tytułu wykonawczego okaże się częściowo lub całkowicie bezskuteczna. Wtedy dopiero powstaje po stronie Burmistrza obowiązek (a zarazem uprawnienie) skierowania tytułu wykonawczego do naczelnika właściwego urzędu skarbowego, jako organu egzekucyjnego uprawnionego do stosowania wszystkich środków egzekucyjnych.

Dotychczas uprawnienia egzekucyjne posiadało niewiele samorządów w kraju. Wprowadzenie obowiązku prowadzenia przez gminę postępowania egzekucyjnego w zakresie pobierania opłaty za gospodarowanie odpadami komunalnymi ma na celu zapewnienie większej kontroli samorządów nad obiegiem tej opłaty oraz przede wszystkim zwiększenie jej ściągłości.

Jednakże organizacja gminnego systemu egzekwowania opłaty śmieciowej jest niezwykle skomplikowanym i czasochłonnym przedsięwzięciem, który wymagać będzie posiadania szerokiej wiedzy z zakresu postępowania egzekucyjnego w administracji, a także zwiększenia kosztów administracyjnych (np. poprzez zatrudnienie dodatkowych pracowników).

Wprowadzenie w nowelizacji ustawy z dnia 25.01.2013 r. uprawnień dla Wójta dotyczących egzekucji opłaty za gospodarowanie odpadami miało na celu ułatwienie i usprawnienie systemu poboru opłaty śmieciowej w gminach. Z perspektywy czasu okazało się jednak, iż samorzady (szczególnie małe) nie miały możliwości (głównie finansowych) do

organizacji całego systemu egzekucyjnego. Często koszty wdrożenia i prowadzenia postępowania egzekucyjnego przekraczały zyski z tytułu wyegzekwowanej opłaty.

W związku z powyższym, w projekcie kolejnej nowelizacji ustawy o utrzymaniu czystości i porządku w gminach, który został skierowany przez grupę posłów Platformy Obywatelskiej w dniu 14.03.2014 r. do Marszałka Sejmu, postuluje się o uchylenie art. 6qa, który daje uprawnienie egzekucyjne Wójtowi Gminy. Oznacza to więc, iż planowany jest powrót do ogólnych zasad wynikających z ustawy z dnia 17 czerwca 1966 r. o postępowaniu egzekucyjnym w administracji (Dz. U. z 2012 r., poz. 1015, ze zm.).

Prawdopodobnie okaże się więc, iż samorządy niepotrzebnie ponosiły szereg kosztów związanych z przystosowaniem do prowadzenia egzekucji opłaty za gospodarowanie odpadami komunalnymi (utworzenie nowych komórek organizacyjnych, zatrudnienie nowych pracowników), ponieważ planowane jest zniesienie tego obowiązku.

## 10.2. ZALECENIE DOTYCZĄCE SELEKTYWNEGO ZBIERANIA ODPADÓW KOMUNALNYCH – OBOWIĄZEK NIE WYBÓR

Prawie wszystkie samorządy w kraju (w tym Gmina Kudowa - Zdrój) umieściły w deklaracjach o wysokości opłaty za gospodarowanie odpadami komunalnymi pytanie bądź oświadczenie, dające możliwość wypełniającemu deklarację, dokonania wyboru czy odpady będą zbierane w sposób selektywny czy też nie.

Z analizy zapisów Regulaminu utrzymania czystości i porządku na terenie Gminy Kudowa - Zdrój wynika, iż władze gminy ustanowiły **obowiązek** selektywnego zbierania odpadów:

*§ 3.1. Właściciele nieruchomości obowiązani są do selektywnego zbierania następujących odpadów:*

- 1) szkło,
- 2) papier,
- 3) tworzywa sztuczne, metale oraz opakowania wielomateriałowe,
- 4) zużyty sprzęt elektryczny i elektroniczny,
- 5) meble i inne odpady wielkogabarytowe, a także zużyte opony,
- 6) powstające w gospodarstwach domowych przeterminowane leki i chemikalia oraz zużyte baterie i akumulatory,
- 7) komunalne odpady zielone i ulegające biodegradacji,
- 8) odpady budowlane i rozbiórkowe.

Umożliwienie mieszkańcom w deklaracjach dokonania wyboru, iż odpady nie będą przez nich zbierane w sposób selektywny przeczy głównej idei nowego systemu czyli ustanowieniu selektywnego zbierania odpadów komunalnych. Gminy zobowiązane są przecież wywiązać się z rygorystycznych poziomów recyklingu. Ponadto, jak wskazano powyżej Regulamin utrzymania czystości i porządku na terenie Gminy Kudowa - Zdrój nałożył na mieszkańców obowiązek selektywnego zbierania odpadów komunalnych, w przypadku gdy mieszkaniowiec w deklaracji oświadczy brak prowadzenia selektywnej zbiórki odpadów, przyzna się tym samym do łamania zapisów regulaminu.

Zgodnie z art. 3 ust. 2 pkt 5 ustawy o utrzymaniu czystości i porządku w gminach, Gminy ustanawiają selektywne zbieranie odpadów komunalnych obejmujące co najmniej następujące frakcje odpadów: papieru, metalu, tworzywa sztucznego, szkła i opakowań wielomateriałowych oraz odpadów komunalnych ulegających biodegradacji, w tym odpadów

opakowaniowych ulegających biodegradacji. Ponadto zgodnie z art. 4 ust. 2 pkt 1 ustawy, regulamin określa szczegółowe zasady utrzymania czystości i porządku na terenie gminy dotyczące wymagań w zakresie utrzymania czystości i porządku na terenie nieruchomości obejmujących prowadzenie we wskazanym selektywnego zbierania i odbierania odpadów komunalnych.

W wyniku analizy art. 3 ust. 2 pkt 5 oraz art. 4 ust. 2 pkt 1 ustawy należy uznać, iż w regulaminie utrzymania czystości i porządku należy ustanowić obowiązek selektywnej zbiórki odpadów komunalnych. Jednocześnie zgodnie z art. 10 ust. 2 i 2a ustawy o utrzymaniu czystości i porządku w gminach, kto nie wykonuje obowiązków wymienionych w art. 5 ust. 1 ustawy oraz obowiązków określonych w regulaminie podlega karze grzywny.

Należy przypomnieć, iż zgodnie z art. 5 ust. 1 pkt 3b ustawy o utrzymaniu czystości i porządku w gminach właściciele nieruchomości zapewniają utrzymanie czystości i porządku przez pozbywanie się zebranych na terenie nieruchomości odpadów komunalnych oraz nieczystości ciekłych w sposób zgodny z przepisami ustawy i przepisami odrębnymi.

Potwierdzeniem obowiązku selektywnego zbierania odpadów przez mieszkańców jest również projekt nowelizacji ustawy z dnia 14.03.2014 r. Poniżej przedstawiono fragment uzasadnienia do projektu:

*„Przy ustalaniu stawek opłat za gospodarowanie odpadami ma nastąpić odwrócenie podejścia. Dotychczas podstawową stawką była stawka za odpady niepoddane segregacji, w przypadku selektywnego zbierania miała być ustalona niższa stawka opłaty za gospodarowanie odpadami komunalnymi. **Ustawa nowelizująca przyjmuje, że stawką wzorcową jest stawka opłaty za odpady zbierane w sposób selektywny (taki zresztą sposób zbierania jest – podobnie jak dotychczas - obowiązkiem właścicieli nieruchomości, a nie ich dobrą wolą).** W przypadku nieprzestrzegania tego obowiązku jest stosowana wyższa „sankcyjna” stawka opłaty za gospodarowanie odpadami komunalnymi.”*

W związku z powyższymi zapisami z deklaracji o wysokości opłaty za gospodarowanie odpadami komunalnymi należy usunąć oświadczenia dotyczące sposobu gromadzenia odpadów (w sposób selektywny czy nie).

### **10.3. ZALECENIA DOTYCZĄCE DEKLARACJI O WYSOKOŚCI OPŁATY ZA GOSPODAROWANIE ODPADAMI KOMUNALNYMI**

Generalny Inspektor Ochrony Danych Osobowych (GIODO) w dniu 27 maja 2013 r. wystąpił do Ministra Administracji i Cyfryzacji w sprawie konieczności ochrony danych osobowych w treści uchwał organów jednostek samorządów terytorialnego określających wzory deklaracji o wysokości opłaty za gospodarowanie odpadami komunalnymi.

Zastrzeżenia GIODO co do wymaganego przez gminy zakresu danych osobowych w deklaracjach dotyczyły:

1. Wymogu podania danych osobowych osób zamieszkujących wspólnie z właścicielem w zakresie imion, nazwisk, numerów PESEL, a także wskazania na konieczność zamieszczania w nich danych na temat pracodawcy lub innych źródeł dochodów tych osób.
2. Zawarcia oświadczenia o świadomości odpowiedzialności karnej określonej w art. 233 ustawy z dnia 6 czerwca 1997 r. Kodeks karny (Dz. U. z 1997 r. nr 88 poz. 553 ze zm.) za podanie nieprawdziwych informacji.

3. Zawarcia klauzuli zgody na przetwarzanie danych osobowych „zgodnie z art. 23 ust. 1 ustawy (...) ochronie danych osobowych (...)”.
4. Pozyskiwania danych w nadmiarze, danych nieadekwatnych w stosunku do celu ich przetwarzania takich jak: dat urodzenia, nazwisk rodowych, imion ojca i matki, danych kont bankowych.
5. Zamieszczania pól, których wypełnienie pozostaje obowiązkiem, zamiast wyłącznie możliwością. Tak jest w sytuacji żądania informacji o numerze telefonu, czy adresie poczty elektronicznej danego właściciela.

W związku z powyższym aby dostosować wzór deklaracji o wysokości opłaty za gospodarowanie odpadami komunalnymi obowiązujący na terenie Gminy Kudowa - Źródło do wymogów GIODO zaleca się wprowadzenie do deklaracji następujących zmian:

- usunąć pole nr 8 dotyczące daty urodzenia,
- usunąć pole nr 9 dotyczące imienia ojca,
- usunąć pole nr 10 dotyczące imienia matki,
- natomiast pola nr 13, 25 dotyczące numeru telefonu oraz nr 26 dotyczące adresu e-mail należy oznaczyć jako nieobowiązkowe.

#### **10.4. ZALECENIE PODJĘCIA UCHWAŁY W SPRAWIE DODATKOWYCH USŁUG**

Zgodnie z art. 6r ust. 4 ustawy o utrzymaniu czystości i porządku w gminach Rada Miejska może określić, w drodze uchwały stanowiącej akt prawa miejscowego, rodzaje dodatkowych usług świadczonych przez gminę w zakresie odbierania odpadów komunalnych od właścicieli nieruchomości i zagospodarowania tych odpadów oraz wysokość cen za te usługi. Ustawodawca nie sprecyzował, jakich konkretnie dodatkowych usługi dotyczyć może uchwała. Jednakże przedmiotem tej fakultatywnej uchwały są usługi dodatkowe, czyli usługi wykraczające ponad standardowe usługi świadczone przez gminę, o których mowa w uchwale w sprawie szczegółowego sposobu i zakresu świadczenia usług w zakresie odbierania odpadów komunalnych od właścicieli nieruchomości i zagospodarowania tych odpadów w zamian za uiszczoną opłatę.

Właściciel nieruchomości, aby mógł skorzystać z dodatkowych usług, które gmina oferuje na swoim terenie, musi zgłosić gminie taką chęć. Tak więc samo podjęcie niniejszej uchwały nie powoduje automatycznie przeniesienia danych obowiązków na gminę. Zależy to od wyboru dodatkowych usług przez zainteresowanych mieszkańców gminy.

W uchwale wskazuje się, że rada gminy określa w uchwale, o której mowa w tym przepisie, rodzaje dodatkowych usług świadczonych przez gminę w zakresie odbierania odpadów komunalnych od właścicieli nieruchomości i zagospodarowania tych odpadów oraz wysokość cen za te usługi. W takiej sytuacji koszty świadczenia dodatkowych usług nie mogą być pokrywane w ramach opłaty za gospodarowanie odpadami komunalnymi. Opłata ta pokrywa bowiem koszty tylko tych usług, które gmina z mocy samego prawa ma obowiązek świadczyć na swoim terenie w ramach odbierania odpadów komunalnych i ich zagospodarowania.

W uchwale w sprawie rodzaju dodatkowych usług świadczonych przez gminę w zakresie odbierania odpadów komunalnych oraz wysokości cen za te usługi można dodatkowe, płatne usługi wykonywane przez gminę poza ustaloną opłatą za gospodarowanie odpadami takie jak np. odbieranie odpadów wielkogabarytowych, gruzu (na żądanie, np. na telefon) czy też odbiór odpadów, które powstały podczas imprez okolicznościowych.

Według opinii autorów niniejszego opracowania jednorazowe usługi takie jak odbiór odpadów wytworzonych podczas imprez masowych (okolicznościowych) jak najbardziej mogą (a wręcz powinny) zostać potraktowane jako usługa dodatkowa (w chwili składania deklaracji brak możliwości określenia dokładnych danych dot. imprezy – ilości wymaganych pojemników, terminu itp.). Podejście takie spowodowałoby, iż pracownicy Urzędu Miasta nie musieliby przyjmować korekt deklaracji, wprowadzać do systemu zmian i ponownie przeliczać opłaty, co znaczenie usprawniłoby obsługę administracyjną systemu.

## **10.5. FINANSOWANIE DZIAŁAŃ INFORMACYJNO-EDUKACYJNYCH W RAMACH OPŁATY ZA GOSPODAROWANIE ODPADAMI KOMUNALNymi ORAZ ZALECENIA DOTYCZĄCE PROWADZENIA KAMPANII EDUKACYJNYCH Z ZAKRESU GOSPODAROWANIA ODPADAMI KOMUNALNYMI**

Bardzo istotną, wręcz kluczową kwestią w nowej (skomplikowanej) specyfice gospodarowania odpadami komunalnymi w kraju jest prowadzenie akcji informacyjno-edukacyjnych wyjaśniających mechanizmy funkcjonowania nowego systemu. Nieprecyzyjne zapisy ustawy o utrzymaniu czystości i porządku w gminach dotyczące finansowania gminnej gospodarki odpadami komunalnymi doprowadziły do ukształtowania się dwóch zupełnie przeciwstawnych interpretacji:

1. Działania informacyjno-edukacyjne z zakresu gospodarowania odpadami komunalnymi **nie mogą** być finansowane z opłaty za gospodarowanie odpadami komunalnymi.

Pogląd ten wynika z art. 6 r. ust. 2-2a, gdzie wymieniono zamknięty katalog zadań, które mogą być finansowane z opłaty za gospodarowanie odpadami komunalnymi (odbieranie transport, zbieranie, odzysk i unieszkodliwianie odpadów komunalnych, tworzenie i utrzymanie punktów selektywnego zbierania odpadów komunalnych oraz obsługa administracyjna systemu).

2. Działania informacyjno-edukacyjne z zakresu gospodarowania odpadami komunalnymi **moga** być finansowane z opłaty za gospodarowanie odpadami komunalnymi.

Według autorów niniejszego opracowania właśnie to stanowisko jest jak najbardziej prawidłowe i zgodne z zapisami ustawy o utrzymaniu czystości i porządku w gminach. Akcje informacyjno-edukacyjne są integralnym elementem nowego systemu gospodarowania odpadami komunalnymi i wchodzi w zakres obsługi administracyjnej systemu. Uznając za zasadną interpretację, iż wszelkie zadania informacyjno-edukacyjne nie mogą być finansowane z opłaty „śmieciowej” doszłoby do wielu paradoksów polegających na tym, iż opracowanie danego elementu systemu np. harmonogramu odbioru odpadów byłoby finansowane z opłaty, natomiast jego udostępnienie mieszkańcom (czy to w postaci plakatów, ulotek, czy nawet zamieszczenie na tablicy ogłoszeń bądź stronie internetowej) już nie, ponieważ są to działania informacyjne. Należy pamiętać, iż bez akcji informacyjnych i edukacyjnych prawidłowo funkcjonujący i efektywny system gospodarowania odpadami komunalnymi jest niemożliwy do osiągnięcia.

Zadaniem kampanii edukacyjnych z zakresu gospodarowania odpadami komunalnymi jest aktywizacja społeczeństwa i motywowanie do działań proekologicznych.



Założeniem tych działań najczęściej jest zmniejszenie strumienia odpadów przekazywanych na składowiska, poprzez wysegregowanie w gospodarstwach domowych surowców wtórnych. Ta wstępna selekcja u „źródła” ma być według wytycznych wielu jednostek samorządu terytorialnego lub organizacji pozarządowych efektem działań edukacyjnych.

Wszelkie działania informacyjno-edukacyjne powinny być dobrze zaplanowane. Warto stworzyć dokładny plan takiej kampanii, w którym określone zostaną cele działań, sposoby ich realizacji, harmonogram wdrożenia oraz dokładne koszty jej realizacji. Należy uwzględnić charakter własnej gminy i odbiorców, do których adresujemy przekaz. W zależności od tego, czy adresaci są anonimowi, zamieszkują w nieruchomościach wielorodzinnych i jest ich więcej, czy w mniejszych gminach, w których można dotrzeć praktycznie bezpośrednio do każdego mieszkańca, plan działań będzie musiał uwzględniać inną formę przekazu.

Obecnie w kampaniach reklamowych stosowane są już nie tylko ulotki i hasła na bilbordach lecz całe wydawnictwa, szkolenia, warsztaty, filmy, imprezy, czy wycieczki. Coraz częściej obserwować można kampanie edukacyjne, w których stosowane są takie elementy jak: ankiety, debaty, multimedia, plakaty, publikacje prasowe, programy telewizyjne, strony internetowe, profile na portalach społecznościowych, interaktywne mapy dzikich wysypisk, spoty reklamowe, reklamy na środkach komunikacji miejskiej (gminnej), użyteczne gadżety reklamowe i eventy ekologiczne.

Mimo coraz większej roli Internetu, warto zwrócić większą uwagę na publikacje prasowe na przykład w lokalnych tygodnikach. Odpadom można poświęcić cykl artykułów, wkładki dodawane do każdego wydania tygodnika czy dodatki specjalne w postaci broszur. W takich publikacjach należy podzielić się z czytelnikami wywiadami z samorządowcami, opiniami i komentarzami ekspertów, wynikami sond, relacjami z dyżurów czy interwencjami dziennikarzy.

Pamiętać należy, aby nie publikować tylko informacji negatywnych, ale także zilustrować obszary gminy gdzie prowadzona jest selektywna zbiórka odpadów i gdzie wyselekcjonowano najwięcej odpadów. Można tworzyć zielone regiony gminy i promować je.

Przykłady działań mających na celu pobudzenie świadomości ekologicznej wśród mieszkańców Gminy Kudowa - Źródło, jakie mogłyby zostać zrealizowane na terenie gminy to:

- a) inwentaryzacja przez uczniów dzikich wysypisk w ramach zajęć szkolnych,
- b) konkurs na ulotkę, plakat czy artykuł dotyczący gospodarowania odpadami,
- c) czynne uczestnictwo w ustanowionych „dniach czystości” – poszczególnych dniach w miesiącu kiedy w ramach zorganizowanych akcji porządkowano by teren gminy,
- d) wystawy i konkursy fotograficzne o tematyce przyrodniczej i ekologicznej,
- e) współpraca przy organizacji zielonych szkół,
- f) konkurs na piosenkę / przedstawienie o charakterze proekologicznym,
- g) wystawa prac plastycznych / malarskich dzieci i młodzieży,
- h) rozpowszechnianie danych z zakresu zmian wprowadzonych przez znowelizowaną ustawę o utrzymaniu czystości i porządku w gminach,
- i) przeprowadzanie konsultacji / szkoleń dla zarządców spółdzielni mieszkaniowych, wspólnot mieszkaniowych oraz właścicieli nieruchomości dotyczące prawidłowego postępowania z odpadami komunalnymi,
- j) udostępnianie informacji na swoich stronach internetowych o przeprowadzanych akcjach prośrodowiskowych (również poprzez plakaty i inne media).

## 10.6. NIŻSZE STAWKI OPŁATY ZA GOSPODAROWANIE ODPADAMI KOMUNALNYMI DLA RODZIN WIELODZIETNYCH

Władze Gminy Kudowa – Zdrój w celu pomocy materialnej dla rodzin wielodzietnych rozważają wprowadzenie ulg w opłacie za gospodarowanie odpadami komunalnymi.

Według opinii autorów niniejszego opracowania najkorzystniejszą metodą naliczania opłaty za gospodarowanie odpadami komunalnymi z uwzględnieniem wprowadzenia niższych stawek opłat (ulg) dla rodzin wielodzietnych jest metoda naliczania opłaty od gospodarstwa domowego.

Należy pamiętać, iż istnieje bardzo dużo możliwości różnicowania stawek np.

- dla gospodarstw pięcioosobowych i większych opłata wynosi ... zł,
- dla gospodarstw pięcio-, sześćoosobowych stawka opłaty wynosi ... zł,  
dla gospodarstw siedmioosobowych i większych stawka opłaty wynosi ... zł,
- dla gospodarstw pięcioosobowych stawka opłaty wynosi ... zł,  
dla gospodarstw sześćoosobowych stawka opłaty wynosi ... zł,  
dla gospodarstw siedmioosobowych stawka opłaty wynosi ... zł,  
dla gospodarstw ośmioosobowych stawka opłaty wynosi ... zł,  
dla gospodarstw dziewięcioosobowych i większych stawka opłaty wynosi ... zł.

Jeżeli na terenie gminy znajdują się nieruchomości wielolokalowe z wybranym zarządem, wówczas deklarację o wysokości opłaty za gospodarowanie odpadami składa właśnie zarząd nieruchomości. W takim przypadku za całą nieruchomość wielolokalową złożona jest jedna deklaracja. Aby deklarację dopasować do nowej metody naliczania opłaty należało będzie zamieścić w niej poniższy moduł.

**Tabela 10. Schemat obliczania opłaty za gospodarowanie odpadami komunalnymi w przypadku przyjęcia metody naliczania opłaty od gospodarstwa domowego z uwzględnieniem niższych stawek opłat dla gospodarstw wieloosobowych**

Liczba gospodarstw domowych znajdujących się na terenie nieruchomości wskazanej w części D.4. niniejszej deklaracji wynosi	..... (należy wpisać liczbę gospodarstw)		
Wielkość gospodarstwa domowego	Stawka opłaty od gospodarstwa domowego [zł./mc]	Liczba gospodarstw domowych	Wysokość opłaty [zł/mc] (iloczyn kolumn 2 i 3)
1	2	3	4
jednoosobowe	7 zł		
dwuosobowe	14 zł		
trzyosobowe	21 zł		
czteroosobowe	29 zł		
pięcioosobowe	... zł		
sześćoosobowe	... zł		
itd.	... zł		
Wysokość miesięcznej opłaty za gospodarowanie odpadami komunalnymi (suma kwot z kolumny 4)			
Wysokość kwartalnej opłaty za gospodarowanie odpadami komunalnymi (suma kwot z kolumny 4 pomnożona przez 4)			

Źródło: opracowanie własne

Tak więc najkorzystniejszą metodą naliczania opłaty za gospodarowanie odpadami komunalnymi, z uwzględnieniem niższych stawek dla rodzin wielodzietnych jest metoda od

gospodarstwa domowego. Metoda ta jest najbardziej przejrzysta i prosta w zastosowaniu. W przypadku, gdyby przyjęto metodę obliczania opłaty w zależności od liczby osób zamieszkujących daną nieruchomość, wówczas dla nieruchomości wielolokalowej należałoby przyjąć i tak naliczanie opłaty od gospodarstwa domowego. Należy bowiem pamiętać, iż naliczanie opłaty w zależności od liczby mieszkańców dotyczy całej nieruchomości (budynku), wówczas wprowadzenie niższych stawek dla np. 5 i kolejnych osób spowoduje, iż w nieruchomości wielolokalowej, którą zamieszkuje np. 30 osób jedynie za 4 osoby naliczana byłaby normalna stawka opłaty, a dla pozostałych osób stawka niższa. Taka sytuacja byłaby ogromnym błędem ponieważ nieruchomość wielolokalowa, którą zamieszkuje wiele rodzin (nie wielodzietnych) byłaby potraktowana jak nieruchomość jednorodzinna, którą zamieszkuje rodzina wielodzietna. Tak więc naliczone niższe opłaty przysługiwałyby rodzinom nie wielodzietnym.

## 11. PODSUMOWANIE

Nowe zasady gospodarowania odpadami komunalnymi weszły w życie na terenie Polski z dniem 01.07.2013 r. Jest to efekt konieczności dostosowania krajowej gospodarki odpadami komunalnymi do wymagań i wytycznych Unii Europejskiej, które mają doprowadzić do zwiększenia świadomości ekologicznej społeczeństwa polskiego.

Najważniejszymi zadaniami związanymi z nowym systemem gospodarowania odpadami komunalnymi jest osiągnięcie następujących efektów ekologicznych:

- redukcji ilości odpadów ulegających biodegradacji trafiających na składowiska.
- zwiększenia poziomu recyklingu i przygotowania do ponownego użycia takich rodzajów odpadów jak: szkło, tworzywa sztuczne, papier i tektura, metal.

Zaznaczyć trzeba, iż samorządy nie miały łatwego zadania przy wdrażaniu nowych zasad. Związane to było z niedoskonałością nowelizowanej ustawy o utrzymaniu czystości i porządku w gminach. Ustawa ta wśród wielu środowisk budziła kontrowersje. Bardzo ciężko pracuje się na założeniach i wytycznych, które dopiero co powstawały, ulegały modyfikacjom (nowelizacja ustawy z 2013 r., planowane nowelizacje w 2014 r.) i ciągle budzą wątpliwości (zaskarżenia do Trybunału Konstytucyjnego). W krótkim czasie samorządy musiały kompletnie zmienić dotychczasowe zasady gospodarowania odpadami komunalnymi, wymagało to wiedzy nie tylko z zakresu ustawy o utrzymaniu czystości i porządku w gminach i ustawy o odpadach, ale także szerokiej wiedzy z zakresu ustawy prawo zamówień publicznych czy też ordynacji podatkowej.

W niniejszym dokumencie przedstawiono nowy system gospodarowania odpadami komunalnymi z perspektywy pierwszych miesięcy jego funkcjonowania. Opisano szczegółowo zadania jakie Władze Gminy Kudowa - Zdrój podjęły w celu jego wdrożenia. W opracowaniu przedstawiono również proponowane rozwiązania dla Gminy Kudowa - Zdrój mające na celu usprawnienie funkcjonowania gminnej gospodarki odpadami komunalnymi.

Pamiętać należy, iż wprowadzenie na terenie gminy nowego systemu gospodarowania odpadami komunalnymi stanowi dopiero pierwszy krok przy wdrażaniu w pełni sprawnej i zrównoważonej gminnej gospodarki odpadami komunalnymi. Dalsze prace nad rozwojem funkcjonowania i dostosowaniem systemu do specyfiki gminy będą wymagały od urzędników gminnych nie mniejszego zaangażowania i wiedzy niż dotychczas.

## WYKORZYSTANE MATERIAŁY I OPRACOWANIA

- Ustawa z dnia 13 września 1996 r. o utrzymaniu czystości i porządku w gminach (Dz. U. 2013 poz. 1399 ze zm.),
- Ustawa z dnia 14 grudnia 2012 r. o odpadach (Dz. U. 2013 poz. 21 ze zm.),
- Ustawa z dnia 29 sierpnia 1997 r. - Ordynacja podatkowa (Dz. U. 2012 poz. 749 ze zm.),
- Ustawa z dnia 3 października 2008 r. o udostępnianiu informacji o środowisku i jego ochronie, udziale społeczeństwa w ochronie środowiska oraz o ocenach oddziaływania na środowisko (Dz. U. 2013 poz. 1235 ze zm.),
- Rozporządzenie Ministra Środowiska z dnia 15 maja 2012 r., w sprawie wzorów sprawozdań o odebranych odpadach komunalnych, odebranych nieczystościach ciekłych oraz realizacji zadań z zakresu gospodarowania odpadami komunalnymi (Dz. U. 2012 poz. 630),
- Rozporządzenie Ministra Środowiska z dnia 29 maja 2012 r. w sprawie poziomów recyklingu, przygotowania do ponownego użycia oraz odzysku innymi metodami niektórych frakcji odpadów komunalnych (Dz. U. 2012 poz. 645),
- Rozporządzenie Ministra Środowiska z dnia 28 maja 2012 r. w sprawie poziomów ograniczania masy odpadów komunalnych ulegających biodegradacji przekazywanych do składowania oraz sposobu obliczania poziomu ograniczenia masy tych odpadów (Dz. U. 2012 poz. 676),
- Rozporządzenie Rady Ministrów z dnia 25 czerwca 2013 r. zmieniające rozporządzenie w sprawie przedsięwzięć mogących znacząco oddziaływać na środowisko (Dz. U. 2013, poz. 817),
- Dyrektywa Parlamentu Europejskiego i Rady 2008/98/WE z dnia 19 listopada 2008 r. w sprawie odpadów oraz uchylająca niektóre dyrektywy (tzw. dyrektywa ramowa o odpadach),
- Dyrektywa Rady 1999/31/WE z dnia 26 kwietnia 1999 r. w sprawie składowania odpadów (tzw. dyrektywa składowiskowa),
- Krajowy Plan Gospodarki Odpadami 2014 (KPGO 2014) wyznaczający cele i zadania na lata 2011 – 2014 i perspektywę na lata 2015 – 2022,
- Wojewódzki Plan Gospodarki Odpadami dla Województwa Dolnośląskiego 2012.
- Inne dostępne strony internetowe, w tym:
  - strona GUS - [www.stat.gov.pl](http://www.stat.gov.pl);
  - strona Ministerstwa Środowiska – [www.mos.gov.pl](http://www.mos.gov.pl);
  - strona Rządowego Centrum Legislacji – [www.rcl.gov.pl](http://www.rcl.gov.pl);
  - strona Związku Pracodawców Gospodarki Odpadami – [www.zpgo.pl](http://www.zpgo.pl);
  - strona Urzędu Zamówień Publicznych – [www.uzp.gov.pl](http://www.uzp.gov.pl).

Materiały w posiadaniu Urzędu Miasta w Kudowie – Źdroju:

- Regulamin utrzymania czystości i porządku;
- uchwały dotyczące nowego systemu gospodarowania odpadami;
- dokumenty i dane udostępnione w BIP Gminy;
- ewidencje prowadzone przez Urząd Miasta;
- kwartalne sprawozdania podmiotów odbierających odpady.

## SPIS TABEL

Tabela 1. Ilość odpadów dostarczonych do PSZOK w 2013 r. ....	25
Tabela 2. Ilość odebranych odpadów komunalnych z terenu Gminy Kudowa - Źródło w 2013 r. ....	35
Tabela 3. Ilość odebranych odpadów komunalnych z terenu Gminy Kudowa - Źródło w I półroczu 2014 r. ....	37
Tabela 4. Poziomy ograniczenia masy odpadów ulegających biodegradacji przekazywanych do składowania .....	43
Tabela 5. Orientacyjna min. efektywności MBP zmieszanych odpadów komunalnych, gwarantująca osiągnięcie wymaganego poziomu .....	44
Tabela 6. Udział procentowy odpadów papieru, metali, tworzyw sztucznych i szkła w składzie morfologicznym odpadów komunalnych .....	46
Tabela 7. Wymagane Poziomy recyklingu, przygotowania do ponownego użycia i odzysku innymi metodami niektórych frakcji odpadów komunalnych.....	46
Tabela 8. Zmiana liczby ludności Gminy Kudowa - Źródło w latach 2003 – 2013 .....	48
Tabela 9. Kalkulacja kosztów transportu odpadów oraz kosztów utylizacji odpadów na potrzeby wyboru RIPOK w okresie od 01.06.2014 do 31.12.2014 r. ....	51
Tabela 10. Schemat obliczania opłaty za gospodarowanie odpadami komunalnymi w przypadku przyjęcia metody naliczania opłaty od gospodarstwa domowego z uwzględnieniem niższych stawek opłat dla gospodarstw wieloosobowych .....	58

## SPIS RYCIN

Ryc. 1. Plakat informacyjny dot. segregacji odpadów komunalnych na terenie gminy .....	31
Ryc. 2. Ulotka informacyjna dot. Selektywnej Zbiórki Odpadów na terenie gminy .....	32
Ryc. 3. Podział administracyjny Południowego Regionu Gospodarki Odpadami.....	33

## SPIS WYKRESÓW

Wykres 1. Struktura rodzajowa odebranych odpadów komunalnych w 2013 r. ....	36
Wykres 2. Zmiana ilościowa wskaźników monitorowania prawidłowości funkcjonowania nowego systemu gospodarowania odpadami komunalnymi .....	38
Wykres 3. Liczba ludności Gm. Kudowa - Źródło w latach 2003 – 2013.....	49